

Utbytesstudier i KANADA



PERIOD	04.01.2014 - 05.04.2014
STUDENT	Maria Rudling
PROGRAMOMRÅDE	Landskapsarkitektur
HEMUNIVERSITET	SLU, Alnarp
UNIVERSITET FÖR UTBYTE	University of Guelph

Förord

De senaste åren har rykten om Kanadas vackra natur, trevliga invånare och fantastiska skidåkning inspirerat mig att närmare utforska världens näst största nation med 9,958 miljoner kvadratkilometer landyta.

Att leva i ett annat land med en främmande kultur under en längre tid innebär ovärderliga kunskaper. Att se världen genom andras ögon kan skapa en insikt i deras livsstil och värdegrunder. Samtidigt som det kan skapa en förståelse för varför vi själva gör som vi gör i vår egen nation, på vår egen bakgård. Inom mitt studiefält som landskapsarkitekt kan det innebära vetenskap inom både ren design eller också mer komplex samhällsplanering som berör integration, välbefinnande och social utveckling.

Min utbytestermi i Kanada innebar tre av de mest intensiva månaderna i mitt liv. Jag läste många kurser, såg nya platser och jag reste över hela kontinenten ett par gånger. Jag upplevde människomöten som satte min världsbild i rullning. Jag har funnit vänner för livet, jag har upplevt kärlek och jag har mött lärare som gjort stort intryck på mig och som jag gärna ser som rollfigurer för hur jag själv vill vara som medmänniska och som professionell landskapande yrkesmänniska.

Bakgrund

SYFTE

- Att finna nya insikter och perspektiv på ämnet landskapsarkitektur genom deltagande i kurser rörande ämnet vid Guelph University, Kanada.
- Utveckla och bredda mitt sociala kontaktnät internationellt.
- Att se och uppleva så mycket som möjligt av Kanada.
- Utveckla mitt engelska ordförråd för det ämnesrelaterade området landskapsarkitektur.

MÅL

- Genomföra fullständig utbytetermin, 30 hp av heltidsstudier på Guelph University, Kanada vilka skall tillgodoräknas i mitt masterprogram på Sveriges Lantbruks Universitet (SLU).
- Utveckla min kunskap om och uppleva andra perspektiv av ämnet landskapsarkitektur på ett främmande lärosäte.

FRÅGESTÄLLNING

- Vad kan en termins utytesstudier i Kanada ge mig som jag inte kan uppnå i min programutbildning på mitt hemuniversitet SLU, i Sverige?



SKOLGÅNG...



EN UTMANING!

Vintern jag spenderade i Guelph - östra Kanada 2014, kom att bli en av Kanadas kallaste någonsin. Inlandsklimatet innebar extrema temperaturdippar runt 30 minusgrader vissa dagar. På några dagar kunde kylan sedan vända och temperaturen stiga för att smälta all snö som täckte gångbanorna. Snabbt därefter kom kylan tillbaka och förvandlade skolvägen till en halkbana. Nysnön som la sig ovanpå kunde täcka den livsfarliga isgången, ett fenomen som kallas "Black ice". Men kalla kinder och stundtals frusna tår till trots föredrog jag denna torra kyla långt mer än den fuktiga, blöta kyla som råder i Skåne. Med en rejäl dunjacka och ordentliga vinterskor klarade jag det mesta!

Kursupplägget ser helt annorlunda ut på Guelphs universitet i jämförelse med mitt hemuniversitet SLU. Studietakten är oerhört intensiv med flera kurser pågående parallellt hela terminen igenom under extremt kort tid. Det blir lätt en stressig miljö med flera olika projekt att hantera samtidigt. Snabbt insåg jag att jag var tvungen att planera och effektivisera min tid. En klar fördel med att läsa kurser parallellt är möjligheten bredda sitt perspektiv och tvärverka mellan kurser för att hämta inspiration och kunskap. Många kvällar och helger har jag tillbringat i studion med kladdiga blyertsfingrar och ansiktet i ritbordet eller framför datorn. Stundtals har det ändå varit oerhört gemytligt med gott sällskap av trevliga studiekamrater. Ibland frågade jag mig själv om jag pushade mig själv för hårt. Nu vid återrapportering av min studievistelse blir jag stolt, glad och imponerad av mig själv - över allt som jag åstadkommit på den korta tid som var; tre månader. Framför allt inser jag hur mycket det är som jag har lärt mig och hur glad jag är för de människor jag lärde känna på vägen.

LARC*6600 [0.50]

Critical Inquiry and Research Analysis

“Students are introduced to critical inquiry as a method of evaluating information, design, and planning.

The focus of the course is on the quantification and analysis of research data. Modelling and simulation are introduced and discussed in the context of planning, design, and research.”

Kursen gav stor utveckling i förmågan att kunna förstå samt kritiskt granska forskningsstudier. Varje lektion började med teoretisk genomgång av olika forskningsmodeller/data/analyser. Därefter fick en student presentera en självvald masteruppsats som efter presentationen diskuterades i klassen. Innehållet granskades kritiskt, starka respektive svaga delar lyftes fram. Därefter fick en annan student med självvald forskningsartikel leda klassen i en diskussion kring denna. Klassen skulle vid diskussionen tillsammans svara på en mängd frågor som t.ex.: Vilken typ av data är inhämtad? Är insamlad data relevant? Är valet av analys utifrån data korrekt? Finns det något som kan förbättras och vad kan utvecklas vidare?

I slutet av kursen fick var och en av studenterna presentera en egen studie vilken kunde vara byggd på litteraturstudie, enkätundersökningar, fältstudier etc. Själv valde jag att göra en undersökning av preferenser för trädets arkitektoniska former och huruvida preferensen skiljde sig mellan kön och utbildningstid. Detta gjordes genom en enkätstudie som lämnades ut till samtliga förstaårsstudenter samt fjärdeårsstudenterna inom Bachelor-programmet för landskapsarkitekter. Mitt val av studie grundade sig i min nyfikenhet på frågan om vintertidens nakna träd och dess arkitektoniska silhuetter skapar olika preferenser hos oss samt huruvida dessa preferenser kan skilja sig beroende av kunskap och kön.

Ansvarig lärare för kursen Robert D Brown är en framstående forskare inom landskapsarkitektur och har publicerat flera artiklar samt böcker om sina studier, bl.a. boken ”Design with microclimate – The secret to comfortable outdoor space”. Browns bakgrund inom fysikens värld bidrar till design som grundar sig i funktionella aspekter för det utomhusklimat vi skapar som designers. Brown är en sympatisk man med en stark tilltro till sina studenters förmåga. Detta skapade stort engagemang bland studenterna till deltagande i diskussioner lik som hög prestation vid utdelade uppgifter.

Professor **Robert D. Brown**, Professor, BSc (Saskatchewan), MLA, PhD (Guelph), rbrown@uoguelph.ca

Areas of interest: microclimatic design, urban heat island mitigation, animal and human thermal comfort design, landscape sustainable landscape analysis.

Kursen gav

- Kunskap om olika typer av data samt analysmetoder.
- Inblick i forskningens världens stora bredd för landskapsarkitekter.
- Insikt om betydelsen av att eftersträva god forskning och en förståelse för att forskning aldrig är 100% objektiv.



Bilder föreställande omslag till trädstudie samt 4 av illustrationerna från genomförd studieenkät till trädstudien. ← ↓



Integrative Environmental Planning

“Landscape planning emphasizing the integration and interrelationships between biophysical and cultural resources, with application at a regional landscape planning scale.”

Professor **Larry B. Harder**
Associate Professor
BES (Manitoba), MLA (Harvard)
lharder@uoguelph.ca

Areas of interest: urban ecology, landscape restoration and rehabilitation, naturalization, community planning, aboriginal community development.

I denna kurs deltog studenter från programmen 'Landscape Architecture' och 'Rural planning & Development' vilket skapade en intressant mötesplats i klassrummet. Kursen inleddes med en debatt som hölls mellan två par vilka skulle argumentera för eller mot en av läraren vald ståndpunkt. Studenterna fick inte själva välja sida utan detta slumpades ut. Övningen handlade om att förstå olika aspekter på flera frågor.

Resterande kurstillfällen utformades av studenterna själva. Två studenter fick varje vecka presentera ett ämne inom landskapsplanering och höll en gemensam 1-timmes presenta-

tion för resten av klassen. Stort utrymme lämnades därefter för fortsatt diskussion kring frågan (1-2h per lektion) vilket innebar tillfälle för studenterna att delge varandra kunskaper samt att utveckla sin egen förmåga till diskussion och debatterande. Att kunna analysera, jämföra och stå för sina värderingar samt att förstå att det finns många incitament som påverkar planerandet av offentliga miljöer. Läraren Larry Harder var hela tiden med i diskussionen för att dra nya paralleller för studenterna att reflektera över och diskutera. Efter genomförd uppgift skulle en A1-poster skapas som sammanfattade det presenterade

Kursen gav

- *Många nya internationella referenser.*
- *Utvecklade personliga ansvaret för kunskapsbildning.*
- *Inblick i landskapsplanering för grön infrastruktur och biologiska korridorer, förhållningssätt till naturreservat, planering för naturkatastrofer, landskap i konflikt (Palestina-Israel), havsnivåhöjning m.m.*

ämnet. Den slutligen finala uppgiften att skriva en omfattande akademisk uppsats behandlande samma ämne.

Larry Harder är en mycket kunnig lärare med förmåga till ordagranna återgivning av en enorm referensbank. Hans berättelser och bilder om sina personliga erfarenheter med sitt ideella arbete i Palestina-Israel gjorde ett enormt intryck på mig och är något jag kommer bära med mig resten av livet. Jag har heller ALDRIG tidigare stött på någon som varit så noggrann i korrekturläsningen av en uppsats. Det kändes som en ynnest att få sådan noggrann feedback.

Min finala uppsats och genomfört grupparbete behandlade planering för biologisk mångfald - ett stort intresse hos mig.

Urban Biodiversity

Biodiversity is a vast topic including issues of several scales, local as well as international. It is the very link that the biological systems rely, making up communities and populations where species are highly dependent on each other. As mankind is claiming ground in order to create living conditions for our selves, important habitats are lost. This raises issues concerning ecosystems within the urban landscape and whether they are possible to integrate into our modern lifestyles.

What is Biodiversity?

Biodiversity is the amount of genetic difference in a given area. This is a complicated subject due to the high amounts of complexity with in ecosystem components, patterns, and processes. By compartmentalizing this complexity through dividing the landscape into five different scales: landscape, community, species, population and genetic a clearer understanding of how biodiversity functions in landscapes is possible.

This framework helps planners to evaluate the biodiversity of a given site and its relation to the surrounding landscape. In the urban landscape this evaluation is important in making development decisions. Communities in the urban landscape are fragmented raising issues of how to preserve and increase urban biodiversity.

Urban Biodiversity

Core / Edge
The process of urbanization fragments habitats with in the urban landscape. This creates patches of green areas in the matrix of the city that are not connected. Dispersal of populations is important in creating genetic diversity. Corridors can be effective in allowing for this dispersal.

Core / Edge
This process of fragmentation also causes a reduction in core habitat and an increase in edge habitat. Limited core habitat in the urban landscape reduces the amount of specialized species which require core habitat. However diverse edge habitats can support high amounts of biodiversity.

Resting / Nesting / Breeding / Feeding
These four requirements must be satisfied for each specific species to create a valuable habitat. Urban species tend to be highly adaptable and therefore the requirements are less specific and more flexible.

Succession
Landscapes that are in the early stages of succession have higher amounts of biodiversity. Climax landscapes do not have as much biodiversity due to the nutrients being locked in old vegetation. However this does not mean that they are not valuable habitats. The urban landscape is static rather than dynamic state. High levels of inputs and maintenance are used to maintain a type of climax landscape, thus limiting the amount of biodiversity.

Genetic diversity
Genetic diversity with in a population.

Species
Specific types of species that are found with in communities.

Community
Interrelationship of species with in a specific system creating a closed system.

Landscape
Ecosystems that are connected together through scale processes and disturbances.

Population
Genetic variation of individuals with in a given species creating new genetic variations.

BIODIVERSITY

Individual paper, Larc 6470 Guelph University 2014-03-23
Maria Radling, exchange student from the Swedish University of Agricultural Sciences #0867440
Words: 2807

“To the degree that we become to understand other organisms, we will place a greater value on them, and on ourselves.”

- Edward O. Wilson 1984

Module I: Landscape Preferences

“Studio and field instruction continues the student’s development of professional knowledge and skills at the site scale. Topics include site planning principles, social factors in design, introduction of planting design and architectural structures, facilitation and computer applications in design.”

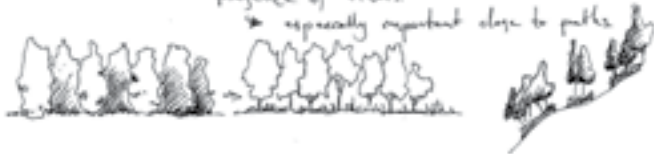


Trickalle

Robert Corry,
Associate Professor
BLA (Guelph), MLA (Minnesota), PhD
(Michigan)
rcorry@uoguelph.ca.
Areas of interest: landscape ecology,
landscape pattern indices, design scenarios,
habitat quality.

Modul I behandlade olika landskapsanalyserande teorier samt gav en introduktion till datorprogrammen Adobe Photoshop och Illustrator. Med hjälp av dessa teorier och datorprogram skulle sedan en vald plats på Universitets campus analyseras och designas vilket presenterades med en A1-poster. Teorierna var starka verktyg och hjälpmedel i förståelsen för sin valda campusplats. Argumenten fick stark förankring i analyserna och detta bidrog till god design. Designen fick svara till starka rumsliga brister i analysen. Detta är något vi gjort tidigare på Alnarp men min uppfattning var att tillvägagångssättet var bättre i denna modul. Modulen fick mig också inse hur goda datormöjligheter vi ges på SLU, Alnarp. Datorfaciliteterna på min skolenhet i Guelph (School of Environmental Design & Rural Development) var under all kritik. Skolan ansåg att det var studenternas ansvar att införskaffa dator och nödvändiga program.

F1: Visual access: clear views as one can be aware of the presence of others
→ especially important close to public



F2: Smooth Ground: impacts reference, often provides opportunity for locomotion



F3: Human Signs: indications of humans are comforting
fences, managed hedges
(negative human signs)



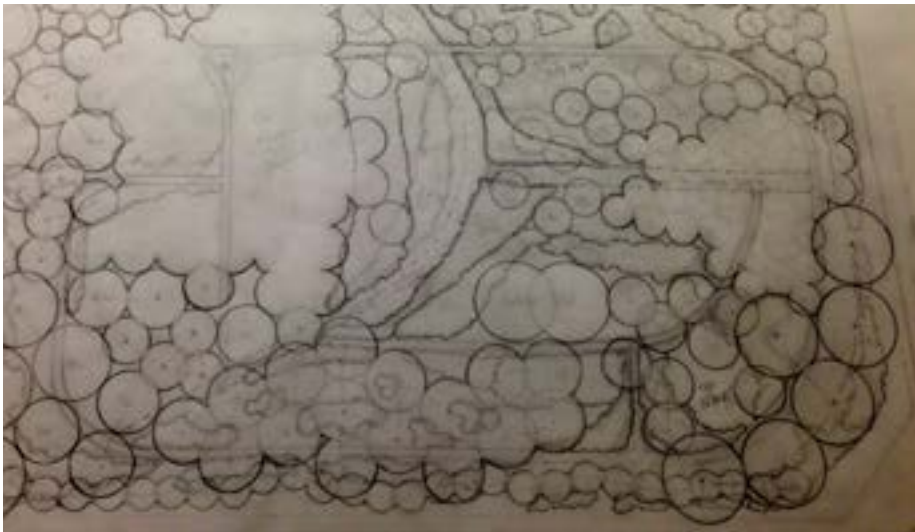
Ovan syns första skursuppgiften: att skapa en logotyp i Adobe Illustrator.

Nedan är personliga anteckningar från en del av kurslitteraturen,
‘With people in mind’ av Kaplan, Kaplan & Ryan

Kursen gav

- Goda verktyg till platsanalyser.
- Utvecklad kunskap inom datorprogramvara: Photoshop & Illustrator.
- Modulen fick mig att inse de goda datormöjligheter vi ges på SLU, Alnarp.

Module II: Planting Design



Assignment Green Legacy Project - inlämningsuppgift, handritad - en skogsplantering. Skogen innehåller rekreativa rum med starka säsongskvaliteter samt variation av bestånd: tät, gles och öppen vegetation.

Under dessa 4 veckor fick vi två uppgiftsinlämningar. Först skulle vi med en teknisk-illustrativ arbetsritning skapa en rekreativ skog. Hänsyn togs bl.a. till säsongskvaliteter, trafikplanering och snö-, samt vindskydd. Andra uppgiften var att designa en mindre terapitradgård. Här var detaljgraden mycket högre. Hänsyn togs framför allt till att kombinera en upplevelserik trädgård i balans med en fungerande färdväg genom trädgården som inte fick vilseleda patienter med kognitiva svårigheter.

Ytterligare fick vi tillfälle under denna kurs att prova på 'Circle communication'. Kvinnan som ledde övningen är doktorand inom ämnet och arbetar aktivt med brukarsamverkan i många komplexa situationer där större konflikter bland olika folkgrupper uppstått. I Kanada råder ständiga diskussioner kring hantering av mark som bebos av ursprungsbefolkningen. För att hantera dessa konflikter och komma till samförstånd är detta en typ av strategi som ibland används. Kommunikationsstrategin går ut på att alla inblandade får sitta i en cirkel. I cirkeln skickas ett föremål runt och

den som håller i föremålet är den som får tala. Detta är ett sätt att få alla som vill att komma till tals och det handlar också om att lyssna på den som talar. Tiden som uppstår när stenen skickas runt i cirkeln ger rum för mer eftertänksamhet. Stämningen som uppstod i cirkeln blev väldigt förtrolig vilket ibland ledde till personliga och känsloladdade berättelser. Reaktionen bland studenterna i klassen var blandade. Vad jag själv fann oerhört intressant var att de människor som, enligt min mening, till vardags var mest öppenhjärtiga och frispråkiga i klassen var de som nu istället tog illa upp av övningen. Exempelvis kunde de bli upprörda när de själva inte ville dela med sig av lika personliga erfarenheter som någon annan valde att göra i cirkeln. De personliga berättelserna var aldrig något krav, det var fritt att skicka stenen vidare om man inte ville säga något. Detta är en övning jag kommer undersöka närmre och gärna använda om tillfälle uppstår.

Dessa var några av mina absoluta favoritlktioner då jag kom väldigt bra överens med min lärare Karen Landman. Karen har stor kunskap inom

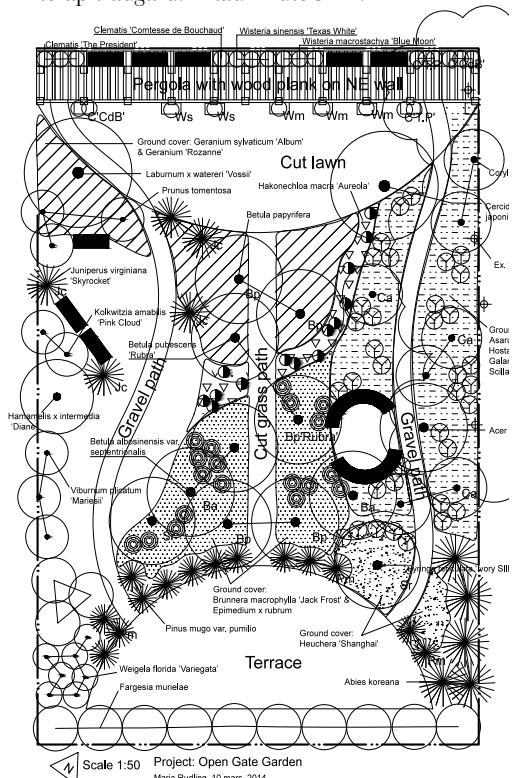
Karen Landman,
Associate Professor
BLA (Guelph), MSc (Guelph),
PhD (Queen's)
klandman@uoguelph.ca.
Areas of interest: urban greening, urban agriculture, planting design, green infrastructure.

Kursen gav

- Ny kunskap om lämpliga växtval för de tuffa klimat som råder i Norden.
- Kännedom om växtval och deras placering för att förbättra mikroklimatet under hårda vinterförhållanden.
- Kommunikations- och handlingsstrategier för konflikthantering vid markplanering.

växtvärlden och är också mycket engagerad i samspelet mellan människor vid brukarsamverkan. Jag tror att vi kunde känna igen oss själva i varandra och därför kom vi varandra väldigt nära.

Min design till skoluppgiften: en terapitradgård. Ritad i AutoCAD.



Module III: Community Design

Lise Burcher

Associate Professor
BLA (Guelph), MLA (Guelph)
lburcher@uoguelph.ca

Areas of interest: citizen engagement in community design, sustainable communities, gender issues in design.

Modul III Community Design

innebar design i små grupper om två personer med ett verkligt projekt av en central torgyta i staden Guelph. Torget hade givits en ny design vilken vi skulle arbeta vidare med. Designen var en rondell med en annorlunda fyrkantig typ av form. Under kursen bjöd man in en kvinna som hade workshop för klassen i tekniken att skissa perspektiv med penna, plan och 'google street view' som verktyg.

Slutresultatet presenterades med AI-posters på universitet för inbjudna kommunpolitiker för diskussion och

Kursen gav

→ Utvecklad skissteknik: från plan till perspektiv.

→ Inblick i värderingar och tankesätt för stadsplanering i en liten storstad i Kanada. I synnerhet gällande attityder till infrastruktur och bilkommunikationer.

kritik. Presentationstillfället innebar en inblick i ställningstagandet bland de styrande. Uttrycket 'Ut med det gamla och in med det nya' exemplifierades tydligt här med positiva attityder till rivning av diverse omgivande byggnader. Men där fanns också en positiv attityd till större grönyta och mindre koncentrerad biltrafik. Min upplevelse var att det rådde mindre diskussion mellan studenter och inbjudna kritiker i jämförelse med kritik tillfällena på hemmaplan i Alnarp. Studenterna tog emot kritiken – utan att i större omfattning diskutera den.



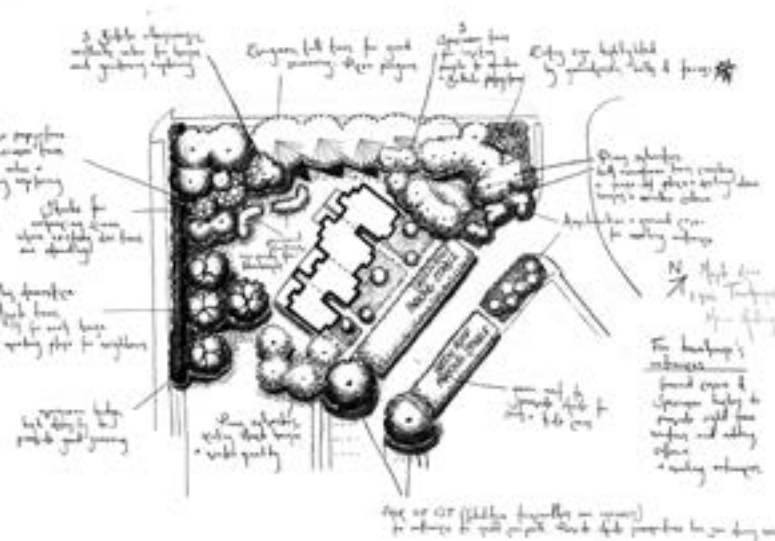
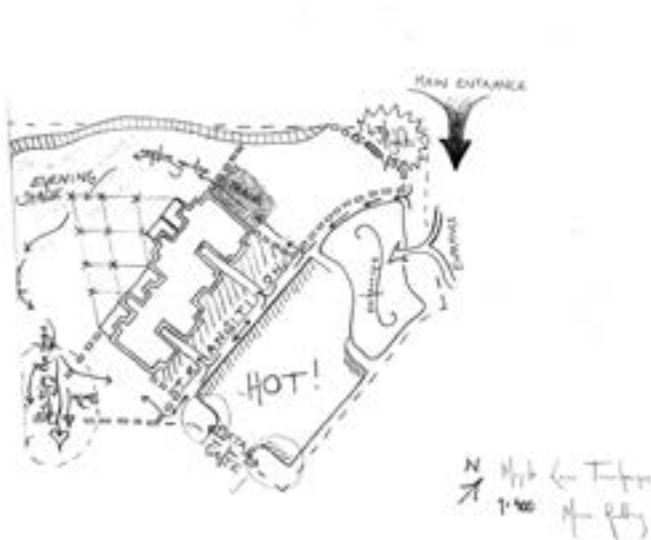
I min och Megans design arbetade vi med vatten och vegetation för dagvattenhantering och samtidigt skapa en dräglig tillvaro på torget under heta sommarkvarnar. Dessa två bilder är delar av ett perspektiv och ett snitt som jag ritade till designuppgiften St. George's Square.



EXTRA STUDIER

Bachelor-kurser

Under min tid på Guelph University ville jag komplettera mina master-kurser med Bachelor-kurser som jag tyckte lät roliga och som jag kände bidrog med kunskap som jag inte fått på programmet i Alnarp, SLU.



Larc 2230

→ Nya kunskaper i grafiska illustrationer av trädgårdsdesign.

→ Referenser till både moderna och historiska trädgårdsstilar och designers.

Phil 2070

→ Gav diskussionsverktyg och argument för förespråkandet av natur och ekologi.

→ Kunskap om teoribildande personer och deras idéer gällande verkandet för eller mot naturen och dess förekomst.

LARC*2230 Planting Design [0.50]

This course covers the visual and physical characteristics of plants and their use. Students will study design theory and its application at a site specific scale and the use of plants in a wide range of applications.

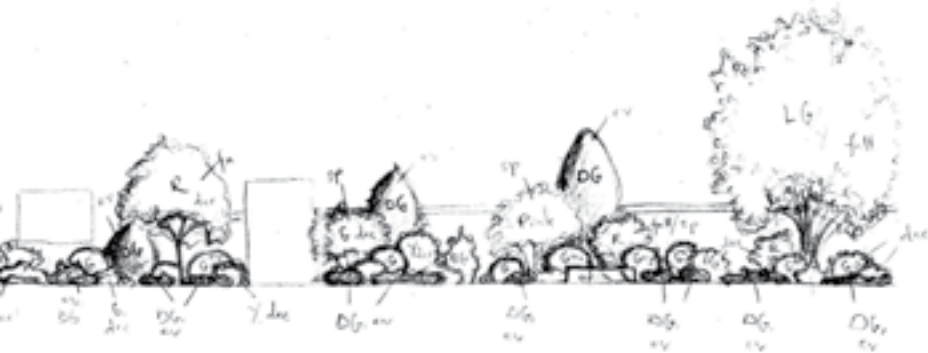
Kursen hölls av Stasia Stempski, en egenföretagare anlitad av universitetet. Kursen gav god inblick i teoretisk/teknisk/funktionell design av grönområden och trädgård. 'Form follows function' var den ständiga målbilden för att alltid kunna argumentera för sina växtval. Ett högt tempo där produktion under extrem tidsbegränsning med inlämningsuppgifter varje lektion förekom. Detta gav goda lärdomar i att tidsuppskatta sitt arbete.

PHIL*2070 Philosophy of the Environment [0.50]

Environmental Philosophy asks questions such as: How has 'nature' been conceptualized in the Western philosophical tradition, in aesthetics, science, and ethics? What arguments have been offered for the view that humans are superior among creatures? What connections might there be between the ways that nature, humankind, and animals have been conceptualized and the ways that humans have tended to act toward the non-human natural environment? This course may cover such topics as: climate change, resource extraction and justice, biotechnology, obligations to future generations, risk assessment and discount rates, species lost, conservation vs. preservation.

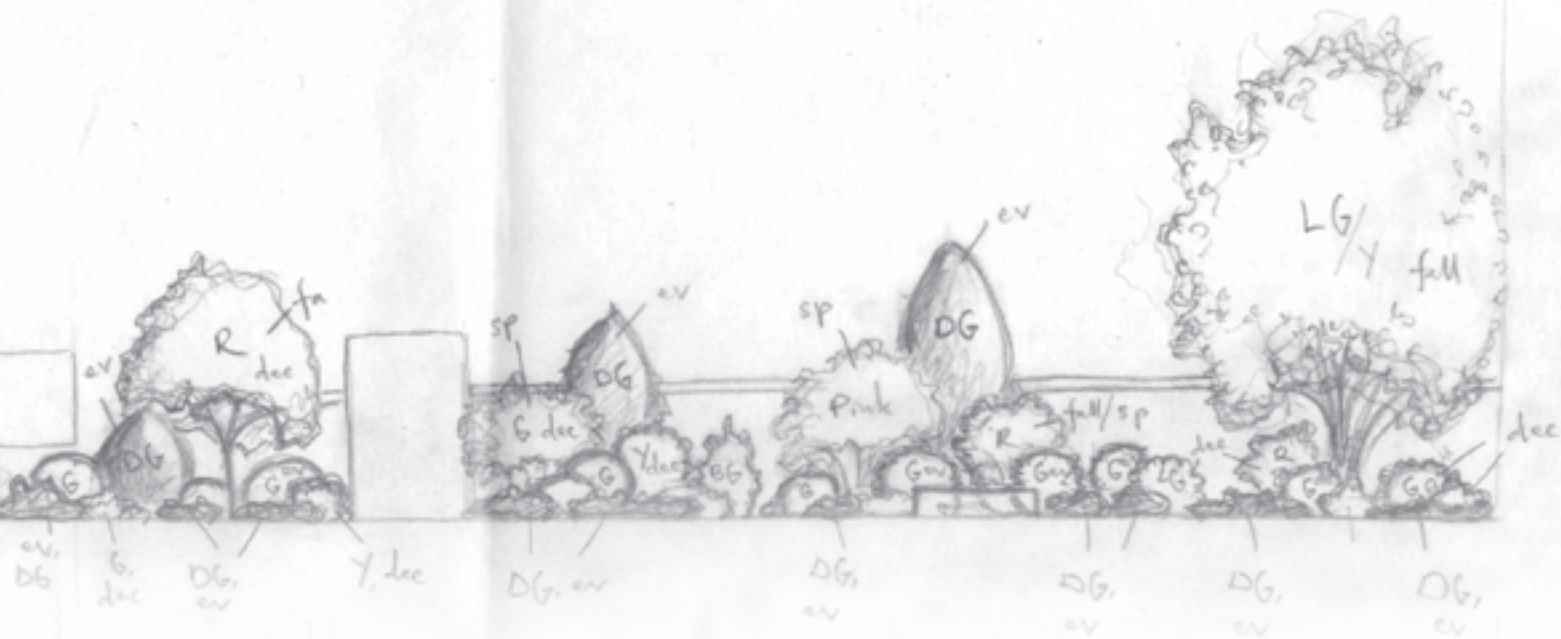
Den (sett till antalet studenter) **största kurs** jag läste, med en klass på över 100 studenter från olika program. En otroligt nyttig och grundläggande kurs vars ämne jag anser bör introduceras på ett tidigt stadium i min programutbildning på SLU. Det är en kurs som med fördel kan inbegripa flera programinriktningar. Kursen diskuterade frågor om vad som är natur respektive naturligt, ekologiska principer och anledningar för att verka mot eller för dessa.

Då jag redan läste mer än fulltid valde jag att registrera mig som åskådare i kursen vilket innebar att jag endast medverkade på kursens föreläsningstillfällen. Utdelade skriftliga uppgifter deltog jag ej i. Om jag skulle få chansen att läsa på Guelphs universitet på nytt skulle jag gärna fullgöra denna kurs.



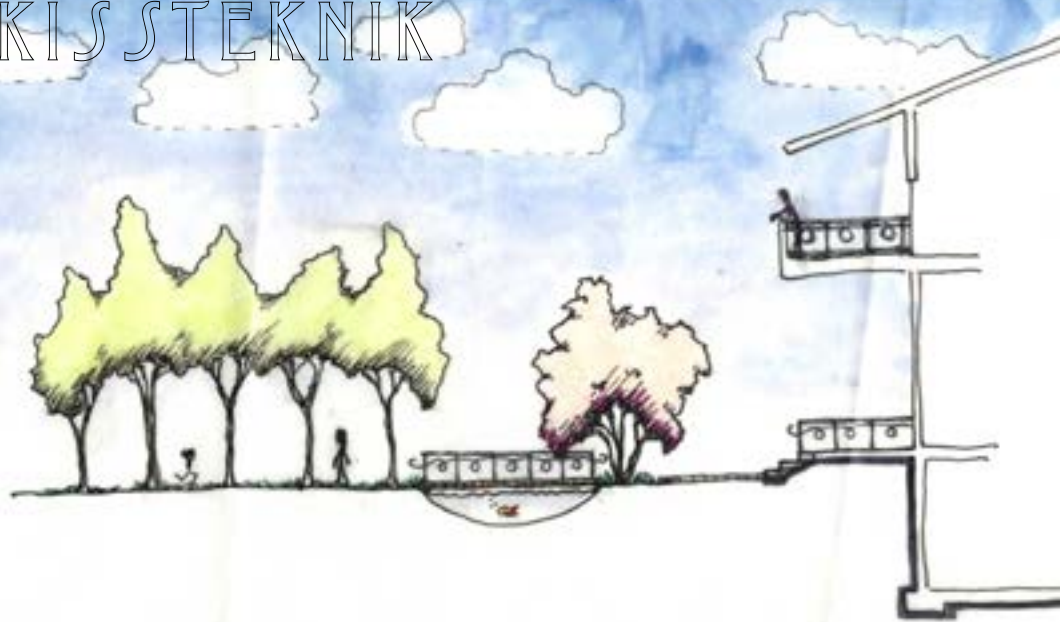
Bachelor-kursen **Planting Design** hade två tydliga riktlinjer; skapandet av grafisk tydlighet vid design samt att **alltid** eftersträva funktion vid växtval - *form follows function*. Dessa illustrationer visar en av våra lektionsuppgifter: skisstekniken att använda block i olika nivåer för design av en 'shrub border'.

Looks great!



EXTRA STUDIER

Workshop: SKISSSTEKNIK



Skolan erbjöd en endagsworkshop i handarbetets skissteknik. Penna, hand och papper är än idag det absolut snabbaste verktyget att skapa med. Skissandet är ett tolerant verktyg som också tillåter andra att lägga till sina idéer vilket gör att en vision kan utvecklas tillsammans. Det ritade pappret är lätt att visa och hantera vid diskussion med andra. Därmed är det oerhört viktigt för vår yrkeskår att fortsätta lära och utveckla färdigheter i skissandet.





ÄVENTYR!

utanför studierna

Reading week / Winterbreak

- Skidvecka i **Revelstoke** 6 dagar
- 3 dagars vistelse i **Vancouver**

Tofino, Vancouver Island, en veckas vistelse

Toronto, helgvistelse

- Niagara Falls
- Niagara on the Lake + Wine district

Revelstoke, British Columbia

Halvvägs in i terminen hade vi en veckas 'Reading week' vilket för många – inkluderat mig själv – innebar 'Winter break'. Under denna vecka passade jag på att besöka min barndomsvän Anton som befann sig i västra delen av Kanada, i den populära skidorten Revelstoke, 400 km nordöst om Vancouver.

Jag flög Toronto-Kelowna via Vancouver. I Kelowna fick jag ta en transfer som körde igenom fantastiska bergslandskap fram till den lilla orten Revelstoke. Väl framme mötte Anton och hans vän Fredrik upp och släppte in mig i sin rymliga källarlägenhet som de hyrde av en kanadensisk familj.



Gott umgänge, snö i mängder, högt tempo, kall öl och billiftande till och från backen karaktäriserade dagarna i Revelstoke.



Revelstoke är som liftanläggning relativt nystartad (2007). Där finns ett fåtal liftar men många backar – pistade och opistade. Till Revelstoke åker de mer inbitna skid-, och snowboardåkarna samt barnfamiljer som söker lugn och ro. I likhet med de svenska fjäll- och till skillnad från alperna sker den mesta skidåkning här i skogen. Backarna är rejäla och snö finns i mängder. Jag hade otrolig tur. I flera veckor hade de haft massor med solsken men ingen snö. Dagen innan jag var framme dumpade det ner över en meter snö. Därefter fortsatte det att snöa varje dag. Så mycket puder och nysnö vet jag inte om jag någonsin får se igen. Killarna tog med mig på backcountry-skiing, vilket innebär att man klär skidorna med syntetiska hudar, spänner om pjäxorna och klättrar upp på bergen för att komma längre upp och ut i de opistade partierna. Vi fick oss ett par fantastiska åk. Till kvällen var vi duktigt möra i benen efter allt klättrande men det var väl värt besväret!



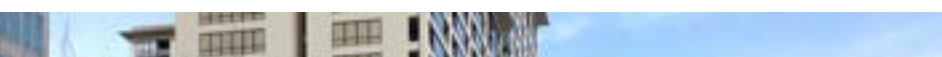
Hejdå Revelstoke...

...hej Vancouver!

Vi avslutade mitt besök i västra Kanada med att till helgen ta bussen till Vancouver City och turista i staden ett par dagar. Första dagen hade vi underbart vackert vårväder. Med solsken som värmdde våra ansikten vandrade vi runt i Stanley Park i flera timmar. Vilket ställe! Ytterkanten av parken känns som vilken park som helst med strandpromenader och diverse faciliteter. Gick man däremot inåt parken kom man till ett moget vegetationsbestånd där trädtopparna växte sig höga mot skyn. Resterade dagar erbjöd inte lika gott väder. Vi vandrade omkring i staden, passade på att äta underbar sushi och smaka på fin lönnsirap. Sista natten var det dags för OS-final i hockey, Kanada-Sverige. Halv fem på morgonen var vi uppe och bänkade oss framför storbildskärmen på vårt hostel. Tyvärr gick det inget vidare för Sverige och vi var lite bittra över det. Kanadensarna var desto stöddigare, hockey är en viktig och känslig fråga för dem.

När helgen var över flög jag tillbaka till Toronto och Guelph medan killarna tog bussen tillbaka till Revelstoke.

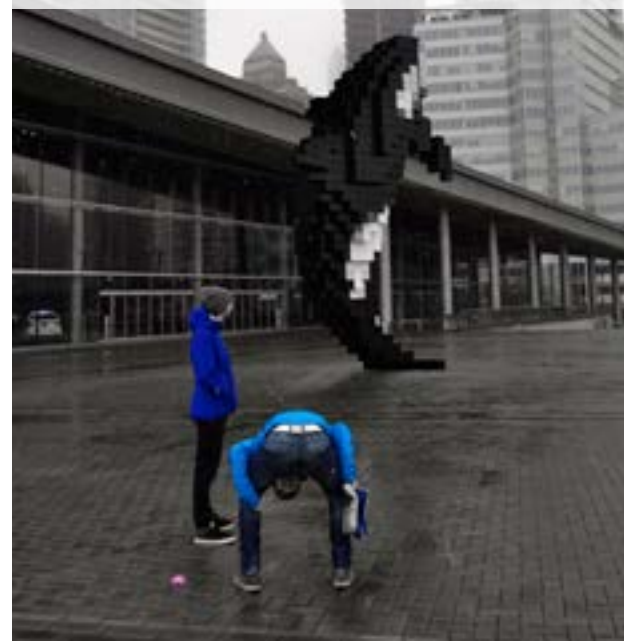
Vancouvers stadsbild ligger strax intill bergskedjan. Detta skapar en unik och vacker stadsbild med skyskrapor intill havskust och bergsmassiv.



Downtown Vancouver, cykelvägarna har god utformning vad gäller markering och storlek.



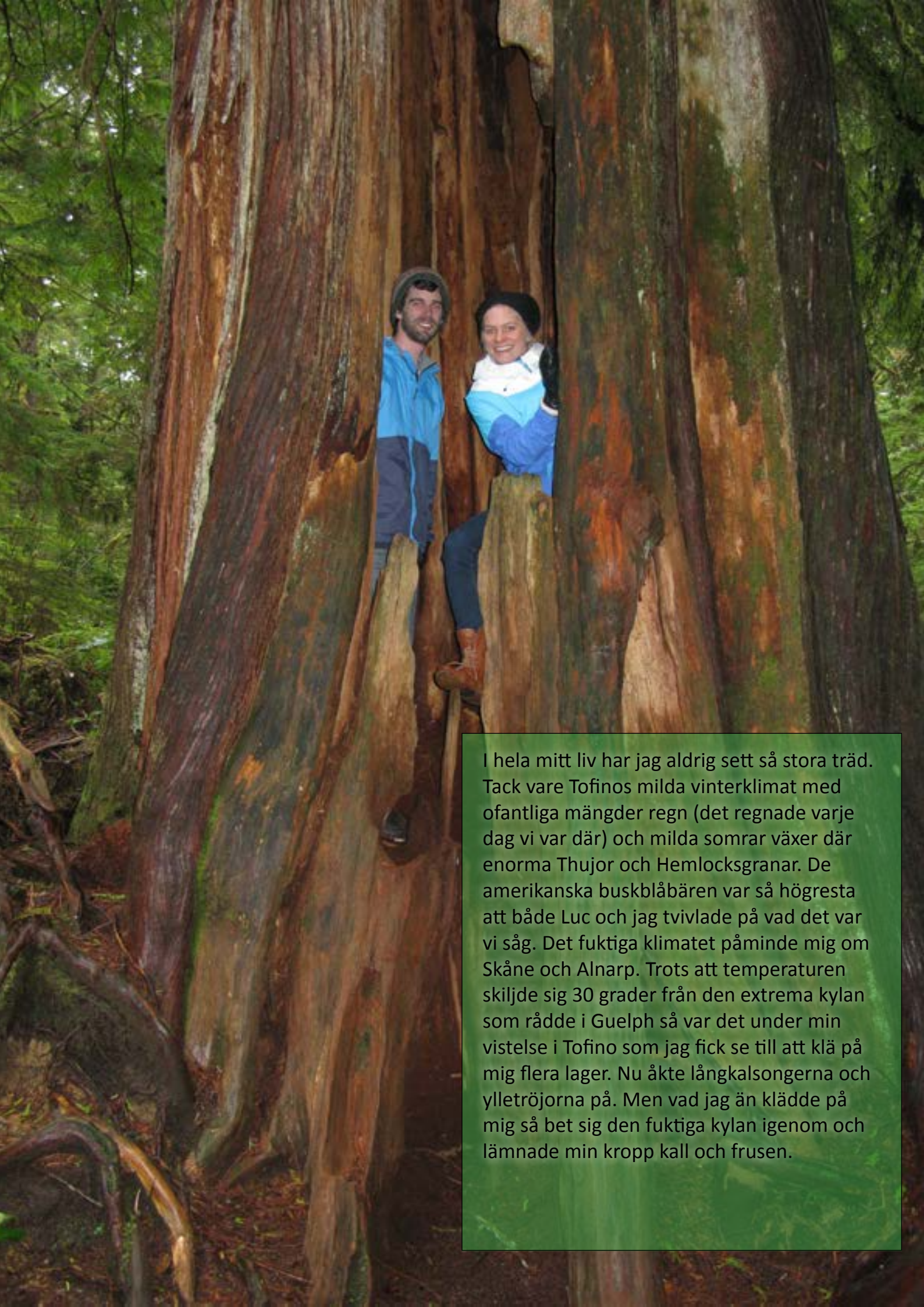
Digital Orca, skulptur av Douglas Coupland, Vancouver Convention Centre.





Tofino, Vancouver Island

Under min tid i Kanada lärde jag känna Luc, en kille i min klass. Vi kom varandra väldigt nära och strax efter vinterlovet i februari bjöd han med mig hem till Vancouver för att spendera en vecka ute på Tofino tillsammans med sin familj. Tofino ligger på västra sidan av Vancouver Island, en stor ö vilken nås med färja från fastlandet.



I hela mitt liv har jag aldrig sett så stora träd. Tack vare Tofinos milda vinterklimat med ofantliga mängder regn (det regnade varje dag vi var där) och milda somrar växer där enorma Thujor och Hemlocksgranar. De amerikanska buskblåbären var så högre än att både Luc och jag tvivlade på vad det var vi såg. Det fuktiga klimatet påminde mig om Skåne och Alnarp. Trots att temperaturen skiljde sig 30 grader från den extrema kylan som rådde i Guelph så var det under min vistelse i Tofino som jag fick se till att klä på mig flera lager. Nu åkte långkalsongerna och ylletröjorna på. Men vad jag än klädde på mig så bet sig den fuktiga kylan igenom och lämnade min kropp kall och frusen.

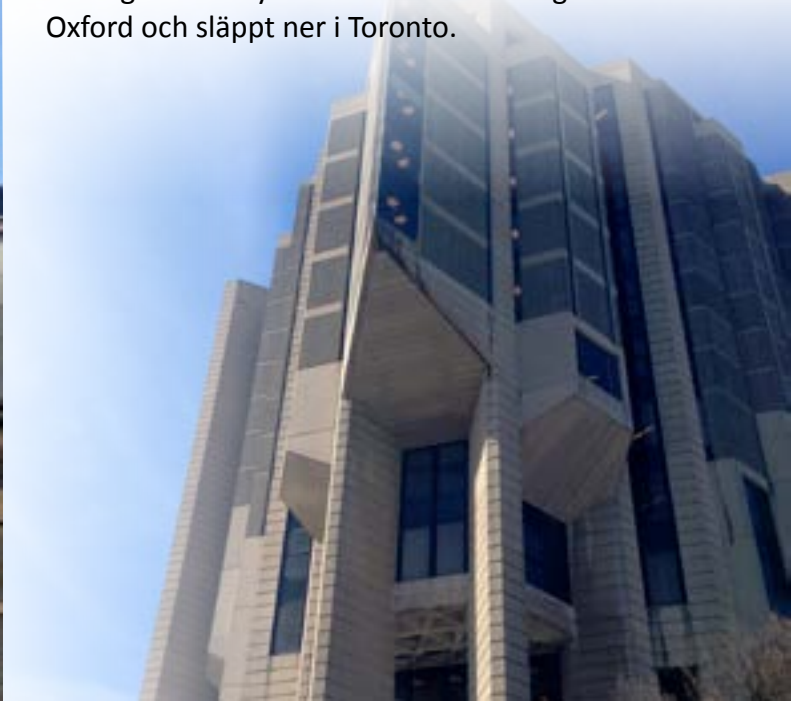


Tofino var sagolikt vackert men det var för mig en väldig glädje att få komma tillbaka till ett soligt Toronto med 20 minusgrader. Skönt kände jag, nu behövde jag inte frysa längre..



Toronto

Under slutet av min termin - i värsta studieruschen såklart – kom mina föräldrar på besök. Det var bra att få en paus från skolan och träffa några nära hemifrån. Först spenderade mamma och jag ett par dagar i Toronto där vi stadsvandrade, tittade på olika hipa områden och besökte museer. Toronto är en härlig mirschmarch av olika stilar och områden. Mitt bland moderna och hipa inslag låg Torontos universitetsområde. Det kändes som att vandra in en tyst oas från en annan tidsera. Runtomkring stod skyskrapor som tornade upp sig mot skyn. Men på området var tyst och stilla sånär på fågelkvitter från buskar och träd. Byggnaderna såg ut att vara från en annan kontinent, som att någon hade lyft ut delar av Cambridge och Oxford och släppt ner i Toronto.





Ett starkt intryck på mig gjorde besöket på AGO (Art Gallery of Ontario). Inte bara för konstens skull utan framför allt för dess placering i staden. På ena sidan museet låg luggslitna men hipa kvarter och strax intill på andra sidan fanns Ontario College of Art. Väggen i väggen med fakulteten låg en stor konst- och målarbutik. Att jämföra med Moderna Museets placering ute på Skeppsholmen, Stockholm - vackert kanske men det saknar AGOs integrering i en skaparmiljö.

AGO har i sin samling bland annat flera fantastiska verk från "Group of Seven", ett gäng kanadensiska konstnärer aktiva under 1920-talet. De är främst kända för sina målningar av det kanadensiska landskapet. Till höger ses två målningar av Tom Thomson och Lawren Harris, två av de sju. →





Efter Toronto åkte mamma och jag tillsammans med pappa ut till
Niagara-on-the-Lake. Förutom turistande i den lilla staden tillbringade vi dagarna
med vinprovning och så höjdpunkten..

Niagarafallen



NYA ERFARENHETER, NY KUNSKAP

En studietid utomlands inbegriper inte bara nya studierelaterade kunskaper, det leder även till nya insikter om landet och dess samhällsstruktur. Några av dessa nya lärdomar tänkte jag gå igenom här.

Kanadas tolerans mot invandrare

Kanada är ett land som innehåller människor av många nationaliteter. Tack vare en väldigt generös invandringspolitik går det snabbt för nyinvandrade att bli en del av nationen och anses som "kanadensare". Fem aktiva yrkes- eller studieår är kravet för att ansöka och erhålla medborgarskap. Den generösa invandringspolitiken är nödvändig för detta jätteland med enorm landyta och minimal befolkning (34 miljoner människor/ 9 984 670 kvkm). Nästan alla i Kanada kommer någon annanstans ifrån, nyinflyttade eller inflyttade sedan ett fåtal generationer tillbaka. Flera Kanadensare jag mötte presenterade sig själva som t.ex. Holländare, Norrmän eller Italienare. Det visade sig att de kanske hade mor- eller farföräldrar med rötter utomlands. Ändå var denna tidigare nationalitet lika självklar för dem som deras Kanadensiska nationalitet.

Ursprungsbefolkningen – Inuiter - First Nations

Kanada har, liksom det tidigare koloniallandet Australien, problem med hanteringen av de människor som härstammar från ursprungsbefolkningen. Fram till och med 1970-talet har dessa människor fått utstå olika grepp som tvångsflyttningar, sterilisering och barnarov. För att gottgöra ett tragiskt förflutet får många av dessa människor idag bidrag av regeringen. Något som flera kanadensiska medborgare hävdar stjälpes istället för hjälper dessa människor på grund av det

ekonomiska beroende bidragen skapat. Sambanden har lett till en ond cirkel. Fortfarande lever dessa människor utstötta från samhället ute på Kanadas vidder med rådande folkhälsoproblem som depression och alkoholism.

Konflikt mellan fransktalande Quebec och resterande landet

Det råder en konflikt i daglig folkmun om rivaliteten mellan dessa två "nationaliteter" som är tydligare ju längre österut, desto närmre gränsen man vistas. Människorna som bor i Québec refereras till som fransmän. Med ett brokigt politiskt förflutet och många konflikter mellan Québec och resterande Kanada pågår än idag hätska diskussioner. Separatister vill att Québec skall bli en självständig stat. Senast 1995 hölls en omröstning då nejsidan vann med endast 50,58% av rösterna. Att denna rivalitet var så stark var jag inte medveten om tidigare. Det var tack vare min roomie från Toronto, Nickie, som jag fick en inblick i denna debatt. Hon studerade political science på Guelphs universitet.

Bilberoence

Kanada är som tidigare nämnts, ett stort land. Människor är, liksom i USA, i stor utsträckning bilberoende. De som nyttjar kollektivtrafiken är främst studenter eller människor hårt ansatta ekonomiskt. Många människor väljer att åka bil in till staden Toronto från Guelph (ca 45 min bilfärd), trots ständiga klagomål om långa köer och all trafik. Det finns tågförbindelse denna sträck-

ka men den är dåligt utnyttjad och går endast ett fåtal gånger om dagen.

Vancouver: de hemlösas fristad och cyklisternas paradiset?

Besöket i Vancouver gav hopp om framtiden för cyklisternas framfart och självklara plats i stadstrafiken. Här var cykelvägarna tydligt markerade och gavs utrymme och säker plats i den täta stadens annars så biltrafikerade utrymme på vägarna.

Media har de senaste åren uppmärksammat flera fall där städer gjort livet svårt för människor utan hem att skapa sig egna sporadiska hem i den offentliga utemiljön. Detta är en svår fråga som i min mening ej går att lösa genom fysiska lösningar som bygger på bristande förmåga till medmänsklighet och sympati. Vancouver har valt att gå mot strömmen för att försöka underlätta för hemlösa människor. Staden arbetar aktivt med flera organisationer som verkar för att hjälpa hemlösa med jobb och husrum. Flera offentliga möbler och objekt har även skapats med syfte att hjälpa, t.ex. bänkar som under nattetid kan omformas till sängplatser.

ÅTERKOPPLING

EN KORT SAMMANFATTNING - SVAR PÅ FRÅGESTÄLLNING

Jag har haft en fantastisk tid. Intensiv, full med vinter, kyla, snö och sol. Upplevelser och relationer. Lärdomar, insikter och erfarenheter som lett mig vidare på flera plan: i min inre resa framåt för att förstå mig själv som person och som hjälpt mig att utveckla mina landskapande färdigheter.

Jag har breddat mitt perspektiv på landskapsarkitektur och fått en god inblick i Kanadas arbetsmarknad för yrkeskåren landskapsarkitekter. Jag har också fått uppleva en annan kontinents förhållningssätt till "europeisk" design och stadsplanering, något som i hög omfattning bland kanadensiska studenter, lärare och yrkesverksamma ansågs vara en ledstjärna för god stadsplanering och sund livsstil. Skandinavien i synnerhet nämndes flera gånger om och omtalades representera vacker, avskalad design med intressanta, funktionella liksom estetiska lösningar.

Att befinna sig utomlands innebar även ett större personligt ansvar för hantering av kursval och universitetssystem. Kursstarten medförde påfrestningar vad gäller förståelse för administrativa system liksom ett ständigt springande mellan olika kurser för att förstå om kurserna var relevanta och motsvarade eventuella förväntningar. Ytterligare kan tilläggas orientering i olika byggnader, klassrum och studios med personliga work-decks - olika element att hitta, förstå och hantera. Allt detta har gjort mig starkare och tryggare i mig själv. Det finns ingen annan att fråga för ingen annan har en likadan situation. Det är en process man för lösa på egen hand och vila tillit i.

TACK

*Jag vill rikta ett varmt tack till **Kungliga Skogs- och Lantbruksakademien** som genom Stifelsen Nilsson- Aschans stipendiefond bidragit stort med ekonomisk hjälp och därmed gjort det möjligt för mig att utvecklas som person genom de äventyr och upplevelser jag varit med om.*

*Jag vill även passa på att tacka **SLU** som trodde på mig genom att ge mig chansen att få åka på utbyte till Guelph.*

*Alla människor jag har mött på vägen. Ni som genom att bara ha varit er själva bidragit till att göra min resa oförglömlig. Jag hoppas att vi ses igen snart. **Nanna, Luc, Nicki, Megan, Paul, Kearney, Nathan, Karen, Bob, Rob, Larry.***