



Sveriges lantbruksuniversitet  
Swedish University of Agricultural Sciences

**Institutionen för stad och land**  
Avdelningen för landskapsarkitektur

*Reviderad 2024-12-09*

## **Förslag på teman för exjobb på Yrkesmaster landskapsarkitektur & LASU vt 25**

*Följande lista innehåller förslag på exjobbsämnen. För varje ämne anges en person du kan kontakta för närmare diskussion kring inriktningen på just ditt uppsatsämne.*

### **I. Inom institutionen för stad och land:**

#### ***Kan en plats finnas för alltid?***

**Kontaktperson Helena Nordh ([helena.nordh@slu.se](mailto:helena.nordh@slu.se)):**

Vill du vara en del av ett forskningsteam under ditt exjobb? I forskningsprojektet Härifrån till evigheten studerar vi hur begravningsplatserna påverkas av faktumet att vi i Sverige har evig gravfrid. Vi ställer oss frågan om en plats verkligen kan finnas för evigt? Mer om projektet hittar du här:

<https://www.slu.se/institutioner/stad-land/forskning/Landskapsarkitektur/pagaende-projekt/harifran-till-evigheten/>

Innanför ramen för forskningsprojektet finns det ett antal teman som skulle passa väldigt bra som examensarbeten. Vi ser gärna en grupp på 2-3 studenter som jobbar i projektet under vårterminen 2025. Var och en jobbar med sin unika frågeställning och sitt projekt, men handledningstillfällena kan i den mån det är

möjligt genomföras i grupp vilket ger ett fantastiskt bra stöd och möjlighet till kunskapsutbyte och eventuellt samarbete runt t ex litteratursök. Frågor som är lämpliga att undersöka är:

1. I Sverige finns parker som tidigare varit begravningsplatser, hur påverkar gravfriden utveckling och skötsel av dessa parker? (Metoder: intervjuer, platsanalys, historiskt arkivmaterial)
2. Hur är synen på gravfrid inom olika trossamfund i Sverige? (Metoder: intervjuer, litteraturstudier)
3. Vilka regler och riktlinjer finns i våra grannländer och i andra nordeuropeiska länder när det gäller gravfriden? (Metod: litteraturstudier)

Formatet på exjobbet får gärna vara artikelbaserat. Ta gärna kontakt med [helena.nordh@slu.se](mailto:helena.nordh@slu.se) för mer information om projektet och möjligheterna av att skriva ett forskningsinriktat exjobb.

## ***En kritisk blick på Grönytefaktorn***

**Kontaktperson Helena Nordh ([helena.nordh@slu.se](mailto:helena.nordh@slu.se))**

Vi letar efter ett par studenter som vill göra exjobb kopplat till forskningsprojektet *RULES AND TOOLS – safeguarding neighbouring green space for human health and well-being* som leds av SLU i samarbete med Uppsala kommun, Nordregio, Tankesmedjan Movium mm. I projektet kommer vi att testa, utvärdera och kritiskt diskutera om och hur befintliga regler och verktyg kan hjälpa kommuner att säkra tillgången till högkvalitativa grönytor som främjar människors hälsa och välbefinnande.

Ett av verktyg som har fått stor genomslagskraft i svensk bostadsplanering är grönytefaktorn. Verktöget var från början tänkt som ett planeringsredskap för att säkerställa tillräcklig mängd vegetation på kvartersmark, men har under åren utvecklats till att också omfatta hälsa i form av sociala värden. Grönytefaktorn presenteras på Boverkets hemsida som ett verktyg där ”kvalitativa värden skapas med hjälp av en kvantitativ formel”. Kritik har dock riktats mot att grönytefaktorn

blir för generell och inte tar hänsyn till lokala förutsättningar. Vi söker ett par studenter som vill skriva exjobb om Grönytefaktorn. Exjobben är inte beroende av varandra, utan var och en jobbar med sin unika frågeställning och sitt projekt, men handledningstillfällena kan i den mån det är möjligt genomföras i grupp vilket ger ett bra stöd och möjlighet till kunskapsutbyte och samarbete runt litteratursökande. Mer specifikt önskar vi studenter som undersöker:

1. Vilka erfarenheter ett urval svenska kommuner har i att använda grönytefaktorn? (Metod: Dokumentstudie av rapporter och litteratur, eventuell intervju med planerare/landskapsarkitekter på ett urval av kommuner).
2. Erfarenheter bland byggaktörer i att använda grönytefaktorn? (Metod: intervjuer)

Både punkt 1 och 2 skulle kunna kompletteras med att testa grönytefaktorn i olika bostadsprojekt och se hur olika förutsättningar i den fysiska miljön påverkar grönytefaktorn (resultatet av verktyget).

Formatet på exjobbet får gärna vara artikelbaserat. Ta kontakt med [helena.nordh@slu.se](mailto:helena.nordh@slu.se) för mer information om projektet och möjligheterna av att skriva ett forskningsinriktat exjobb.

*Tre av projekten nedan kopplar till forskningsprojektet GreenMe så det är möjligt att bilda en liten grupp som arbetar med GreenME. Ett projekt kopplar till lukt:*

### ***Urbana skogar och rekreation – evidensbaserad skötsel***

**Kontaktperson Marcus Hedblom ([marcus.hedblom@slu.se](mailto:marcus.hedblom@slu.se))**

Hur skall vi sköta – förvalta urbana skogar för att människor ska må bra eller bättre?

Idag vet vi att hälsan ökar av att vistas i skogar. De flesta vistas i skogar nära hemmet. Idag förvaltas inte dessa urbana skogar för hälsa utan för produktion, säkerhet, ta bort döda granar eller inte alls. Detta är väldigt synd då skogar är så mycket mer och det finns en önskan att landskapsarkitekter skall vara med och bistå i förvaltningen. En ny sammanställning på vad som är viktigast för rekreation

i skog visar ytterst få detaljerade förvaltnings beskrivningar. I detta arbete är syftet att ta reda på vad är det som gör att en skog upplevs på sätt som främjar upplevelsen?

I studien kommer du samarbeta med Anna Åshage som är doktorand i GreenME projektet <https://greenme-project.eu/> och professor Marcus Hedblom som blir huvudhandledare. Tillsammans med henne kommer du/ni intervjua certifierade skogsbadsguider, kommunala skogsförvaltare och privata förvaltare kring hur de ser på en plats. Eventuellt är du också ute och besöka olika platser i tätortsnära skogar för att beskriva hur dessa ser ut. Dina resultat blir en viktigt pusselbit i Annas avhandling kring evidens baserad skötsel av skogar för hälsa. Vi vet att det finns ett önskemål från kommunala skogsförvaltare att landskapsarkitekter tar sig an detta.

Arbetet kan vara teoretiskt med att sammanställa litteratur, koppla till design och förvaltning eller mer forskningsinriktat.

## ***NeuroLandscape - bedöma urbana skogars potential för mental hälsa***

**Kontaktperson –Marcus Hedblom ([marcus.hedblom@slu.se](mailto:marcus.hedblom@slu.se))**

I detta projekt blir du en del av ett större EU forskningsprojekt som heter GreenME <https://greenme-project.eu/> och du kommer arbeta med Anna Åshage som är doktorand samt professor Marcus Hedblom. Tanken är att utvärdera ett nytt sätt att arbeta med bedömning av hur restaurativa olika landskap är. Du kommer bli certifierad i en metod utvecklad av Agnieszka som är grundare av NeuroLandscape <https://neurolandscape.org/about-us/> som heter Contemplative Landscape Model (CLM). Detta verktyg bygger på empiri från forskning som visar på kopplingar mellan vissa landskapskaraktärer och ökad mental hälsa. Det finns en mycket bra bok att läsa för detta: Neuroscience for designing landscapes: <https://www.ajlajournal.org/articles/book-review-neuroscience-for-designing-green-spaces>. Detta verktyg har dock ännu inte testats på skog.

Syftet är således att se hur denna modell fungerar i urbana skogar jämfört med andra grönytor i städer. Du kommer att kartera urbana skogars potential för välmående genom att bedöma vissa karaktärer. Platser som du väljer ut men också platser En del i detta är också att se över litteraturen på CLM jämfört med andra modeller som PSD (Perceived Sensory Dimensions). Detta arbete är både teoretiskt och praktiskt och kommer ge dig en större förståelse i hur landskapsarkitektur kan kopplas till hälsa. Dina resultat blir en viktig pusselbit i Annas avhandling. Det är både fältarbete, teori och det går även att designa förslag på hur skogar skall förvaltas för att ge högsta hälsoeffekt. Det går också att ha en mer forskningsinriktning.

## ***Tillgång och kvalitet av grönska mellan olika socio-ekonomiska områden***

**Kontaktperson – Marcus Hedblom ( [mrcus.hedblom@slu.se](mailto:mrcus.hedblom@slu.se) )**

Hälsa och natur hör ihop. Det finns förvånansvärt lite undersökningar gjorda på hur kvaliteten av grönskan ser ut mellan olika typer av socio-ekonomiska områden. Boverket har sedan ett par år skapat segregationsbarometern <https://segregationsbarometern.boverket.se/labbet#/omradesstatistik/map?filter=4e6ebc1c-d67c-51c3-92ec-5b5a1fd3a78d> där man överskådligt kan se hur socio-ekonomin är fördelad på landskapsnivå. Syftet med detta projekt är att se hur mängd, kvalitet och utrustning (bänkar, stigar, information) ser ut mellan olika typer av grönytor i detalj och på landskapsnivå mellan områden med olika ekonomiska förutsättningar. Arbetshypotesen är att många områden har lika mängd grönska med att grönskan ser mycket olika ut och att stigar, bänkar och information ser olika ut. Även att nya områden centralt i städer har extremt lite grönska. I projektet kan du välja att arbeta med endast GIS eller endast fält eller en kombination av båda. Det vill säga, se över hur det faktiskt ser ut. Du kan välja områden fritt utifrån vad som är lättast. Oavsett blir du en del av projektet GreenME <https://greenme-project.eu/> där ett av arbetspaketen studerar just detta. Om du väljer samma områden som i GreenME (Botkyrka och Täby i Stockholm) kommer du också kunna samarbeta med ett team i England som

bistår oss med GIS samt personal i Täby. Projektet kan också bistå med vissa kostandsutlägg för resor till dessa platser. Huvudhandledare blir professor Marcus Hedblom i detta.

## ***Multisensoriska utomhusmiljöer på sjukhus för ökat välmående - Var har de naturliga lukterna tagit vägen?***

**Kontaktperson – Marcus Hedblom (marcus.hedblom@slu.se)**

Vi vet idag att naturen är väldigt viktigt för välmående. Ökad forskning visar på att lukt blir allt viktigare. Samtidigt som vi vet detta är många av våra sjukhus är som isolerade betongöar utan tillgänglig natur nära patienterna. I den här studien så kommer du bli en del av forskningsprojektet lukt från naturen -

<https://www.slu.se/institutioner/stad-land/forskning/Landskapsarkitektur/pagaende-projekt/lukt-fran-naturen/>

Här är idén att se över hur mycket grönska det finns i och i närheten av ett eller flera större sjukhus, Uppsala Akademiska sjukhus, Karolinska eller Lunds cancer sjukhus (lite beroende på var du sitter). Intervjua personer på sjukhuset vad de tycker om lukt och om vad de skulle tycka om att ha ett ställe med mer lukt från naturen i närheten. Därefter fråga personal på sjukhuset (Marcus hjälper med kontakter) var en lämplig plats skulle kunna vara för att designa ett sådant ställe. I detta arbete kan fokus vara på intervjuerna och se vad och hur personal och patienter tycker om lukt i och omkring en sjukhusmiljö med fokus på lukt från natur och vilka minnen och känslor kopplad till mental restaurering. Det kan också vara fokus på att designa en sådan miljö på en plats utanför ett av dessa sjukhus, eller både intervjuer och design.

## ***Bättre prestation med lukt från naturen? En experiment studie***

**Kontaktperson – Marcus Hedblom (marcus.hedblom@slu.se)**

Campusområden med mer grönt har mer framgångsrika studenter. Men vad är det i grönskan som får oss att må bättre och prestera bättre? En del i detta är lukt

och då måste vi designa utomhus miljöer med lukter som får oss att inte bara må bättre utan även prestera. Här syftet att se om olika lukter får studenter att prestera bättre under stressade situationer. Men det handlar också om att intervjua unga människors minnen från natur i barndom och som vuxna- vad är det i olika miljöer som får dem att må bra. Det handla om att organisera och utföra en experiment studie. Här är det tänkt att studenter kommer testa att läsa en text och sedan utföra ett skriftligt prov. När de läser texten kommer vissa ha en lukt från naturen, vissa ha en lukt som de själva valt och en grupp ingen lukt. Sedan kommer de utföra testet och då får de ha "sin" lukt med dig. Hypotesen är att de som har en lukt presterar bättre än de utan, och de som själva valt en lukt från naturen presenterar bättre än de som valt sin egen lukt. Idag finns ytterst få studier på lukt och minne som kopplar till naturen. Det handlar också om att Detta blir en del av projektet lukt från naturen som stressreduktion.

<https://www.slu.se/institutioner/stad-land/forskning/Landskapsarkitektur/pagaende-projekt/lukt-fran-naturen/> och du kommer arbeta med professor Marcus Hedblom och doktorand Francesca Taufer.

### ***Friluftsliv i tätortsnära natur under vintern och i mörker***

(engelska eller svenska)

**Kontaktperson: Marcus Hedblom ([marcus.hedblom@slu.se](mailto:marcus.hedblom@slu.se)).**

Det pratas mycket om vikten av rörelse i våra grönytor för folks hälsa. Dock finns det fortfarande relativt lite data på hur vi människor rör oss och än mindre hur vi rör oss under höst och vinter halvåret. I detta projekt skulle du/ni vara ute och inventera – observera hur människor rör sig i tätortsnära natur under den mörka årstiden. Alltså, vilken tid på vardagar rör sig folk, registrera ungefär ålder och föra ett resonemang kring friluftslivet i den tätortsnära naturen under vintern och mörkret i relation till dagsljus och belysning och hur våra tätortsnära skogar förvaltas. Arbetet kopplar direkt till ett pågående forskningsprojekt i Sävja (Uppsala) där vi mäter djurs förekomst dygnet runt och även studier på olika typer av belysning. Era data och resonemang kommer att kopplas till data där vi fotograferat djur i Uppsala under en längre tid. <https://nordark.org/nordark>

Ni skulle bidra till hur mycket däggdjur och fåglar påverkas av människors förekomster.

## ***Grönområden i den växande staden: Visioner för stadsnära natur i utvecklingen av Bergsbrunna***

***Kontaktperson Lara Tickle (lara.tickle@slu.se)***

Bakgrund: Som en del av Uppsalas snabba stadsutveckling genomgår Bergsbrunna-området i Södra staden en betydande omvandling. Med utbyggnaden av järnvägen mot Stockholm och byggandet av en spårväg planeras nu över 20 000 nya bostäder på en plats som idag utgörs av skog från Lunsen's naturområde. Denna utveckling är en del av Uppsalas större strategi för att hantera en växande befolkning och samtidigt balansera hållbarhet, urbana grönområden och pendling mellan Uppsala och Stockholm.

Projektöversikt: Detta är ett större projekt för studenter som är intresserade av stadsplanering, miljöstyrning och grön infrastruktur. Med Bergsbrunna-utvecklingen som ett fallstudieprojekt kommer studenterna att undersöka och analysera visioner och önskemål för framtida grönområden i städer ur flera perspektiv. Centrala intressenter inkluderar stadsplanerare, beslutsfattare, representanter från den privata sektorn och lokala invånare.

## ***Landskapsarkitekten, hens yrkesroll och praktik***

***Kontaktperson Carola Wingren (carola.wingren@slu.se):***

Fördjupade studier om (svensk) nutida landskapsarkitektur, landskapsarkitekter och deras praktik. Vilka frågor arbetar landskapsarkitekter (på konsultföretag och i offentlig förvaltning som kommuner etc) med, och i vilka föreställningar om såväl form, estetik och hållbarhet grundar sig den nutida landskapsarkitekturen och dess estetik? Jag ser gärna att studenten tar utgångspunkt i den



landskapsarkitektoniska representationen (skissen, ritningen, filmen eller vad hon använder) samt i själva tillblivelseprocessen för projekten.

Arbetet kan innebära antingen närstudier av ett enstaka kontors arbete under en viss period, granskning av tävlingsresultat från en tävling eller ett parallellt uppdrag osv. Möjliga metoder kan exempelvis vara analys av skisser och ritningar, intervjuer eller enkäter med landskapsarkitekter eller kombinationer av detta.

***Att förstå och designa föränderliga landskap i relation till klimatförändringar som stigande havsnivåer, översvämning eller erosion.***

**Kontaktperson Carola Wingren (carola.wingren@slu.se):**

När havet stiger och kraftfulla stormar och skyfall blir vanligare, blir också många landskap och orter längs kuster och i dalgångar utsatta för erosion, översvämningar osv. Att finna lösningar för hur ett oberäkneligt och föränderligt landskap kan planeras och designas är en utmanande men viktig uppgift för framtidens landskapsarkitekter. Ett projekt kopplat till dessa frågor kan genomföras på en egen vald plats med en specifik problematik, där man som student söker egna kontakter och utgår från plandokument, strategier som kommuner eller regioner utvecklat. En annan möjlighet kan vara att koppla upp sig mot ett pågående tvärvetenskapligt forskningsprojekt COALA

<https://www.slu.se/en/departments/urban-rural-development/research/la-research/ongoing-projects/coala/> där man kan arbeta med och pröva *flexmark-begreppet* som undersöks inom projektet. Projekt kan också kopplas till det tvärvetenskapliga projektet Nekropolis som förhåller sig till problematiken kring begravningsplatser i en framtid när översvämningar och exploatering kan leda till flytt av sådana <https://www.slu.se/institutioner/stad-land/forskning/Landskapsarkitektur/pagaende-projekt/mobilt-nekropolis/>.

## ***Miljonprogrammets förtätning***

### **Kontaktperson Mattias Qviström (mattias.qvistrom@slu.se):**

Det pågår en mycket omfattande förtätning av miljonprogrammets områden, som ofta skildras i termer av att "läka staden", "öka stadsmässigheten" och inte minst skapa en mer hållbar stad. Konflikterna med befintliga grönområden framställs ofta som ganska oproblematiske i plandokumenterna – men protester mot förtätningarna pekar mot något annat. Det finns ett stort behov av kritiska granskningar av dessa förtätningar, genom rumsliga analyser, men också via kritiska studier av plandokument. Studien kan resultera i redskap för att kritiskt granska förtättningsprojekt.

## ***Spel som redskap för landskapsplanering***

### **Kontaktperson Mattias Qviström (mattias.qvistrom@slu.se):**

Spel har under senare år ofta används för att engagera allmänheten i planeringsfrågor. Ett exempel är Participology, ett dialogverktyg som ursprungligen användes för att få motstående parter att mötas och diskutera stadsexpansion utifrån ett vidare perspektiv. Går det att vidareutveckla Participology för en dialog om konflikterna kring den täta staden? Eller för att diskutera landskapets roll i planeringen? Ett examensarbete hade kunnat resultera i en prototyp som prövades i ett planeringsprojekt. Det finns förstås många andra spel, och andra sätt att använda spel i planeringen: en mer generell studie av spel och planering hade också varit mycket värdefull.

## ***Fritidens landskap***

### **Kontaktperson Mattias Qviström (mattias.qvistrom@slu.se):**

Hur kan vi planera för fritidens landskap? Hur för vi in landskapet som en resurs för fritiden i den kommunala planeringen? Det handlar dels om hur vi analyserar landskapet och dess värden, men också om hur fritidsplanering och fysisk planering samordnas. Såväl en landskapsanalys av fritidens landskap som ett

samarbete med en kommun för att öka samspelet mellan fritidsplanering och fysisk planering med hjälp av landskapet som en arena, hade varit mycket värdefullt.

### ***Från grönområden till ekosystemtjänster: en studie av grönplaneringens historia***

#### **Kontaktperson Mattias Qviström (mattias.qvistrom@slu.se):**

De strategiska idéerna om hur vi ska tänka kring grönplanering, dess strukturer, fördelning, osv., har förändrats kraftigt över tid. Vi behöver förstå denna historia för att förstå dagens grönstruktur. En historisk studie, till exempel av en kommuns övergripande planering över tid, hade bidragit till ny förståelse för denna historia. En möjlighet är också att använda den historiska skildringen för att kritiskt belysa dagens planering.

#### **Kontaktperson Andrew Butler (andrew.butler@slu.se):**

Mina intressen kretsar kring en rad landsbygds- och periurbana problem relaterade till landskapsplanering och landskapsarkitektur. Mer specifikt handlar det om ***konflikter som uppstår genom dramatiska landskapsförändringar*** (mitt fokus har huvudsakligen legat på skogsbränder) eller ***medel att mildra dessa förändringar***. Jag är intresserad av förlusten av traditioner och anknytningar till landskapet efter sådana förändringar och de konflikter detta kan medföra. Var vänlig och kom med förslag som berör eller på något sätt är relaterade till dessa idéer. Jag skulle vara mer än glad att diskutera idéer med dig.

Ett specifikt projekt som direkt knyter an till pågående forskning är:

### ***Att minska påverkan av brandrisk i vegetation på bebyggda områden.***

#### **Kontaktperson Andrew Butler (andrew.butler@slu.se)**

I Sverige, ett land dominerat av skog med en ökad risk för skogsbränder, hur bör vi utforma våra närliggande naturlandskap, de vardagliga platserna, för att mildra brandrisken? Projektet "Landskapsförvaltning i gränslandet mellan vildmark och bebyggelse (WUI) för att minska sårbarheten för skogsbränder" (se länken nedan) behandlar denna fråga. Men det vardagliga landskapet utgör självklart inte bara en brandrisk, det rymmer biologisk mångfald, erbjuder utrymme för aktiviteter, det utgör en estetisk bakgrund till livet... hur navigera vi dessa olika värden? Hur skulle en landskapsarkitekts lösning se ut? <https://www.ri.se/en/what-we-do/projects/landscape-management-in-the-wui-to-reduce-wildfire-vulnerability>

### ***Examensarbete på Masternivå – inbjudan till samarbete mellan SLU och KMH***

**Kontaktperson Hildegun Nilsson Varhelyi (hildegun.nilsson-varhelyi@slu.se):**

Ett samarbete mellan studenter på Landskapsarkitektprogrammet och Kungliga musikhögskolan runt ett rumskapande projekt i utemiljö där ljud och arkitektur samspelar. Arbetet skulle till exempel kunna handla om en offentlig plats som utforskas och gestaltas ur olika aspekter däribland ljud/musik. Då studietakt och formaliakrav skiljer sig åt måste enskilda arbeten skrivas för respektive master, men studenterna skulle t.ex. kunna samarbeta om enskilda moment som undersökningar eller laborationer/experiment i rummet.

Kungliga Musikhögskolan (KMH) i Stockholm är Sveriges enda fristående musikhögskola, med program inom bland annat folkmusik, jazz, klassisk musik, dirigering, komposition och musik- och medieproduktion. Ett konstnärligt examensarbete skiljer sig en del från utbildningar på vetenskaplig grund. Tidsramen är ofta mer flexibel, det behöver finnas rum för konstnärlig frihet för studenten och det är viktigt att ett eventuellt samarbete handlar om ett gemensamt utforskande.

Har du ett projekt där ljud/musik skulle kunna vara en del av det ni vill utforska, och du vill samarbeta med en student från KMH kan du skicka en projektbeskrivning till koordinators Emilie Lidgard på KMH: [emilie.lidgard@kmh.se](mailto:emilie.lidgard@kmh.se)  
Här kan ni läsa om ett exempel på ett konstnärligt masterarbete i samarbete med en extern part, se Konstnärligt exjobb: <https://www.kmh.se/om-kmh/aktuellt-och-nyheter/nyhetsarkiv/nyheter/2022-04-13-forsoka-se-rummet-som-ett-instrument.html>

## ***Placemaking – Tillfällig arkitektur på Sergels torg***

**Kontaktperson Hildegun Nilsson Varhelyi ([hildegun.nilsson-varhelyi@slu.se](mailto:hildegun.nilsson-varhelyi@slu.se)):**

Sergels torg är Stockholms hjärta. Här uttrycker människor sin glädje och sin sorg. Nio av tio personer associerar Sergels torg med demonstrationer och manifestationer. Dagligen kommer lokala trossamfund hit för att sprida sitt budskap, spela musik och dela ut kaffe. Men den anmälda brottsligheten och upplevda otrygghet är hög. Norrmalms stadsdelsförvaltning och lokalpolisområde Norrmalm arbetar, sedan 2016, i samverkan för att minska brottsligheten och öka tryggheten på Sergels torg. 2019 fick stadsdelsförvaltningen uppdraget att utveckla Platssamverkan och platsaktivering på Sergels torg, tillsammans med lokalt näringsliv. Platssamverkan Sergels torg startade formellt 2020, och arbetar med platsutveckling genom konst och kultur.

Platssamverkan Sergels torg vill förändra platsen med hjälp av aktivering, och förhåller sig samtidigt till social prevention och brottsförebyggande arbete. Statistik över anmäld brottslighet visar en positiv utveckling och utvärderingar menar att aktiveringen har en del i det. Projektet har inspirerats av en modell för kulturburens platsutveckling, som förespråkar ett designdrivet arbetssätt där utvärderingen av fullskaletest är central.

Tillfällig arkitektur och konst som motor i stadsutvecklingsprocesser berör Statens konstråd, ArkDes och Boverkets regeringsuppdrag Gestaltad livsmiljö. Med

anledning av regeringsuppdraget pågår ett stort antal projekt, med syfte att levandegöra offentliga platser med hjälp av konst och kultur, runt om i Sverige.

Platsutveckling eller placemaking är ett begrepp som används internationellt. De ideella organisationerna Project for Public Spaces och Placemaking Europe stöder och utvecklar platsutveckling som metod för att skapa inkluderande och goda livsmiljöer. Placemaking är också ett begrepp som omfamnats av fastighetsutvecklare som en metod att öka värdet på fastighetsbeståndet. Att *Berghs School of Communication*, i maj 2022, lanserade ett nytt utbildningsområde inom stadsutveckling, med kurser som *Place Branding* och *Att skapa attraktiva stadskärnor*, antyder att gränsen mellan stadsutveckling och varumärkesbyggande blir alltmer otydlig.

Ett arbete skulle kunna bidra till ny kunskap om tillfällig landskapsarkitektur för offentliga miljöer med syfte är att skapa bättre beslutsunderlag vid planering av platsaktivering av stadsrum präglade av otrygghet och kriminalitet. Arbetet kan genomföras som ett teoretiskt arbete eller som ett gestaltungsarbete som inkluderar fullskaletest.

## **Gestaltungsprogram för Vattholma NY**

**Kontaktperson: Tomas Eriksson (tomas. [Eriksson@slu.se](mailto:Eriksson@slu.se))**

Föreningen Vattholma i samverkan/VIS vill se ett förslag på hur centrala delarna av Vattholma kan komma att se ut i framtiden. De har diskuterat om att området längs Malmvågsvägen intill affären, biblioteket äldreboende och skolan upplevs som anonymt och inte så trevligt. Det går inte att träffas och umgås där.

- Närmare definition av projektet diskuteras med VIS men skulle kunna handla om Malmvågsvägen med närmaste omgivningar med särskilt fokus på området enligt ovan men även på bättre sätt tillgängliggöra bruksdammen och bruket.
- Detaljplanearbete för nya bostäder i sydöstra Vattholma pågår. Fler boende i samhället är intressant och viktig förutsättning.

- Det finns en grupp som är intresserad av att bedriva matodling för eventuell användning i skolan.
- Övriga intressen? Vad ska ske och finnas med, offentlig utsmyckning, nya gångvägar, användning av ytor, plantering av träd, buskar mm?
- Cecilia Karlqvist är landsbygdssamordnar i Uppsala kommun.
- Spännande arbete för den/de som vill prata med människor om idéer, utveckling av Vattholma, samordna intressen och presentera ett förslag för området.

### ***Rörelsens landskap eller transporterens landskap***

#### **Kontaktperson Tomas Eriksson (tomas.eriksson@slu.se):**

Vi människor tillbringar mycket tid i rörelse. Jag handleder gärna examensarbeten som utforskar och gestaltar "*rörelsens landskap eller transporterens landskap*" dvs användning och landskapsanpassningar för stigar, gång-och cykelvägar, bilvägar, järnvägar etc samt platser i samband med dessa.

**Handleder dessutom gestaltungsprojekt** i olika skalor, med olika innehåll där det kreativa skissarbetet rörande rum, form, material står i centrum. Skissprocessen som aktiv del i mål och problemformulering.

### ***Biokol i backen***

#### **Kontaktperson Petter Åkerblom (petter.akerblom@slu.se):**

Sammanställa kunskap om användning och skötsel av biokol-baserade växtsubstrat för urban miljö med fokus på infiltration/dagvattenhantering och vegetationstillväxt/trädplantering. Skulle kunna landa i ett enkelt förslag på hur en försöksanläggning för datainsamling här på Campus skulle kunna konstrueras.

## ***”Att bryta vanans makt”: Om att göra upp med sina invanda föreställningar om kolmakadam***

**Kontaktperson Petter Åkerblom ([petter.akerblom@slu.se](mailto:petter.akerblom@slu.se)):**

Ett problem med biokolbaserade växtsubstrat är de fördomar som bl a finns bland anläggare/markbyggare. Att intervjua företrädare bland dessa som insett poängen med kolmakadam skulle vara intressant att få fram. Vad fick dem att tänka om? Vilka utmaningar ser de för att få bredare spridning på metoden? Problem och stöttestenar.

## ***Lek på allvar – skötsel som främjar utevistelse och fysisk aktivitet bland barn och unga***

**Kontaktperson Petter Åkerblom ([petter.akerblom@slu.se](mailto:petter.akerblom@slu.se)):**

Kreativ skötsel och underhåll av platser för lek och utevistelse för barn och unga – konceptuell utrustnings- och utvecklingsplan

## ***Att analysera och utveckla kulturhistoriska värden i utemiljöer***

**Kontaktpersoner: Åsa Ahrland ([asa.ahrland@slu.se](mailto:asa.ahrland@slu.se)) och Viveka Hoff ([viveka.hoff@slu.se](mailto:viveka.hoff@slu.se))**

Är du intresserad av att fördjupa dig i hur en plats har utvecklats över tid, vilka kulturhistoriska värden som finns på platsen och hur de kan förvaltas och utvecklas? Det finns ofta flera bevarande tidslager på en plats och uppfattningarna kan vara olika platsens identitet. Att ta fram en beskrivning av platsens historia och göra en analys av de kulturhistoriska värdena (materiella och immateriella) är ett viktigt steg i processen för att förstå hur platsen kan förvaltas och utvecklas. Alla platser har någon form av tidsdjup och hur de kan beskrivas och värderas kan analysmetoder som exempelvis ILKA (Integrerad landskapskaraktärsanalys belysa, se även <https://www.trafikverket.se/for-dig-i-branschen/Planera-och-utreda/Planerings--och->



[analysmetoder/landskap/Metodiken/landskapet-ar-arenan--metodbeskrivning-for-integrerad-landskapskaraktarsanalys-ilka/](#) ).

För att beskriva kulturhistoriska värden i utemiljöer i mindre skala finns andra metoder, bland annat den som Stadsmuseet i Stockholm utvecklat:

[https://digitalastadmuseet.stockholm.se/fotoweb/archives/5004-Dokument-ochpublikationer/Publikationer/Byggnadshistoriska%20rapporter/SSMB\\_0030477\\_01.pdf.info](https://digitalastadmuseet.stockholm.se/fotoweb/archives/5004-Dokument-ochpublikationer/Publikationer/Byggnadshistoriska%20rapporter/SSMB_0030477_01.pdf.info)

Metoden är ett verktyg för att identifiera och värdera de värden som tidsdjupet har skapat i landskapet. Att skaffa sig kunskap om dessa värden ger ett bättre beslutsunderlag när befintliga platser behöver utvecklas genom exempelvis upprustning, omgestaltning, varsam omgestaltning, fri förnyelse eller restaurering. Kunskapen om historiska värden kan också utgöra underlag för nya skötsel- och förvaltningsplaner.

Den som vill kan även fördjupa sig i en plats som redan är utpekad som kulturhistoriskt värdefull eller en plats med uppenbara kulturhistoriska värden men som ännu inte givits något lagskydd. Då kan det vara intressant att upprätta ett vårdprogram som beskriver platsens historia, formulerar kulturhistoriska värden, inventerar den nuvarande situationen och ger förslag på åtgärder för framtiden. Om det redan finns ett vårdprogram, kan det vara intressant att upprätta en vårdplan som konkretiserar slutsatser och åtgärdsförslag som tagits fram i programmet genom förslag till restaurerings- och skötselåtgärder.

Hör av dig om du har en plats som du vill arbeta med inom ramen för ditt exjobb, där du skulle vilja fördjupa din studie kring hur tidsdjupet påverkar den, eller om du på annat sätt vill inrikta ditt arbete på frågor kring tidsdjup, materiella och immateriella värden och platsidentitet kan förvaltas och utvecklas. Vi kan hjälpa till att diskutera fram ett upplägg eller hänvisa till yrkesverksamma landskapsarkitekter som arbetar med dessa frågor.

## ***Kulturhistoriska värden i en cirkulär ekonomi – hur går det ihop?***

**Kontaktpersoner: Åsa Ahrland ([asa.ahrland@slu.se](mailto:asa.ahrland@slu.se)) och Viveka Hoff ([viveka.hoff@slu.se](mailto:viveka.hoff@slu.se))**

I dagens samhälle tycker fler och fler att vi behöver bli bättre på att förena värden av olika slag för att skapa hållbarhet. Ett sätt att bli mer hållbar är att förbruka mindre, samtidigt som vi anpassar det vi har till nya behov. För arkitekter handlar det om att se värdet i den befintliga bebyggelsen och lära sig att förnya den så att den motsvarar samtiden önskemål och framtida krav på hållbarhet. Vad innebär ett cirkulärt tänkande kring resurser och värden för landskapsarkitekter? Hur kan vi utifrån det befintliga landskapet och dagens anläggningar och arbetssätt skapa nya miljöer som både bevarar naturvärden och uppmärksammar kulturvärden? Hur kan platser omformas för att uppfylla nya funktioner och bevara och utveckla de värden som finns där? Hur kan vi exempelvis, som Sveriges Arkitekter påtalat behovet av i sin handlingsplan för sitt arbete med kulturmiljöer (Agera!), utveckla platser med respekt för verkets egenart och landskapsarkitektens upphovsrätt?

## ***Förslag för studier kring parken vid Rosendals slott, Södra Djurgården, Stockholm (del av Nationalstadsparken)***

**Kontaktperson Viveka Hoff ([viveka.hoff@slu.se](mailto:viveka.hoff@slu.se))**

Förvaltning och förnyelse av Svenska trädgårdsföreningens arboretum.

Strategier för förnyring av Rosendals ekbestånd i ett förändrat klimat.

Fri förnyelse av Lusthusparken.

Restaurering av Rosendalsängen med särskild inriktning på växtmaterial och förvaltning.

Rosendal: en studie i 1800-talets växtmaterial och möjligheten till fri förnyelse i ett förvaltningsperspektiv.

Gestaltade strategier för att möta ökat besöksstryck i Rosendal (historisk park och naturmiljöer).

Östra Rosendals ängs- och hagmarker som plats för den framväxande skulpturparken – konst och naturvärden i samklang.

**Kontaktperson Burcu Yigit Turan ([burcu.yigit.turan@slu.se](mailto:burcu.yigit.turan@slu.se)) NY**

### ***Research-oriented thesis***

Social impact analysis of planning and design projects developed within a social sustainability framework, particularly in relation to tackling segregation or issues of safety and crime, with a focus on social justice and equity.

Any topic in critical history, theory and practice in landscape, planning and design centred on marginalised histories, issues and perspectives (i.e. working class, LGBTQI+, racial, postcolonial, feminist).

### ***Project-oriented thesis***

Any planning and design project that aims to address socio-spatial justice.

Both types of thesis will be exploring the possibilities of creative, arts-based methods in planning and design alongside the mainstream.

### ***Nature Based Solutions: Topografi som medel för innovativ klimatsäkring NY***

**Kontaktperson: Sofia Sandqvist ([sofia.sandqvist@slu.se](mailto:sofia.sandqvist@slu.se))**

*(Ett eller två examensarbeten)*

Examensarbetet kommer att ingå som en fristående del i ett gemensamt projekt på Ultuna och Alnarp där vi undersöker topografins förutsättningar och möjligheter i anläggningar byggda som s.k. *Nature based Solutions* (NbS).

Vi står inför omfattande klimatförändringar som kommer att påverka hur vi planerar och utformar våra städer på ett genomgripande sätt. Översvämningar och skyfall är redan nu mer frekventa och mer omfattande än vad vi tidigare har behövt planera för. För att hantera dessa problem förespråkas användandet av NbS framför tekniska konventionella lösningar för att t.ex. hantera stora skyfall. Detta innebär en stor omställning i hur vi planerar, utformar och höjdsätter och formger marken i vår miljö, se nedanstående bild. Detta är en central uppgift för landskapsarkitekter vilka redan arbetar med att skapa NbS-anläggningar. Framöver kommer det bli ännu viktigare men samtidigt också mer komplext. Det är en ny stor utmaning där vi behöver arbeta både innovativt och kreativt för att vidmakthålla och utveckla de upplevelsemässiga och funktionella aspekterna i detta nya landskap. Det kan inte göras utan god teknisk kunskap om vattenhantering i staden eller utan en ingående kunskap och förståelse för hur man med topografi kan skapa upplevelsemässigt intressanta anläggningar.

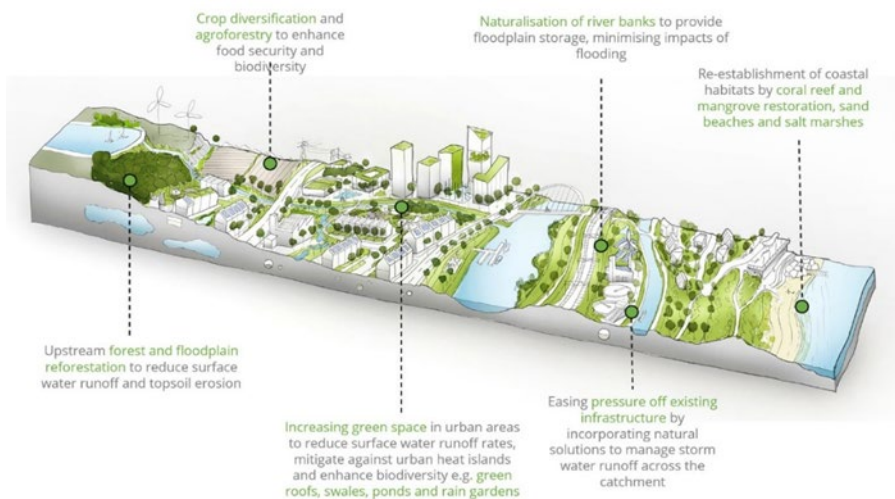


Bild som illustrerar olika typer av NbS vilka har det gemensamt att de kräver en förändring av de topografiska sammanhangen som utgångspunkt för att fungera.

Källa: <https://infrastructure-pathways.org/use-case/nbs/>

### Strategisk idé

Kunskapen och färdigheten att förstå och kombinera vegetationssystem med vattenhantering och avrinning som system är grundläggande för NbS. I utvecklandet av fungerande NbS lösningar har stort fokus satts på vegetationssystemen. Mindre har gjorts för att studera och utveckla kunskapen runt de topografiska förutsättningarna och möjligheterna. Eftersom höjdsättning är en ett centralt och unikt kunskapsområde inom landskapsarkitekturen behöver vi bibehålla och utveckla den kompetensen. Vi ser även att en god höjdsättning av stadslandskapet, där förhandlingarna om mark ofta är tuffa, har stor betydelse för den sociala hållbarheten i skapandet av upplevelserika och intressanta miljöer för alla.

### Examensarbetets inriktning:

Genomföra ett gestaltungsförslag för en skyfallsanläggning på en central urban yta med stor skyfallsproblematik. Du kan välja plats själv, i samråd med en kommun eller i samråd med handledare. Det kan vara en park eller en mer hårdgjord plats. Arbetets inriktning skall vara på gestaltning och utveckling av de höjdmässiga förhållandena för att skapa

1. Tekniskt fungerande skyfallshantering
2. Gestaltungsmissigt intressant utformning topografiskt. Mycket av arbetet kommer att utgöras av skissande och prövande av olika topografiska lösningar förslagsvis med hjälp av modell (lera, sand eller liknande), höjdkurvor och 3D modellering i Rhino.

## ***Den gröna, hållbara samfälligheten***

**Kontaktperson: Lisa Åhrgren ([lisa.ahrgren@slu.se](mailto:lisa.ahrgren@slu.se))**

På andra sidan ån från Ultuna ligger bostadsområdet Nántuna. I Hemsjödens samfällighet hittar ni 150 hus och radhus från 1976 och dess omgivande grönytor.

I samfälligheten finns fyra mindre lekparkar samt ytterligare ett par små grönytor. Träden som tillhör samfälligheten är planterade i slutet av 70-talet och behöver ses över. Projektet går ut på att göra en trädinventering av nuvarande trädbestånd samt göra en plan för återplantering av framförallt träd men även övrig växtlighet. Föreningen vill att området ska vara grönt och vackert för såväl barn som vuxna men även hållbart och bidra till biologisk mångfald. Det vore också intressant att ta fram tips på hur de enskilda trädgårdarna i området i större utsträckning kan bidra till biologisk mångfald. Vi vill bli den hållbara, naturpositiva samfälligheten! För mer frågor, kontakta [lisa.ahrgren@slu.se](mailto:lisa.ahrgren@slu.se)

## **II. Utanför Institutionen för stad och land/SLU:**

### ***Utveckling av Gamla Uppsala som besöksmål NY***

**Extern kontaktperson: Andreas Holm, församlingsherde Gamla Uppsala församling ([andreas.holm@svenskakyrkan.se](mailto:andreas.holm@svenskakyrkan.se))**

Uppsala kommun genomför ett utvecklingsarbete i Gamla Uppsala för att utveckla området som besöksmål. Projektet pågår mellan 2023-2028 och det är Destination Uppsala som driver projektet. Som lokala aktörer är Svenska kyrkan, Statens fastighetsverk och Upplandsmuseet delaktiga som aktörer tillsammans med Destination Uppsala.

Under den första fasen av projektet har vi arbetat fram ett antal utvecklingsområden som rör frågor som hur människor tar sig till området, rör sig i området och vilka evenemang och platser i området vi vill utveckla under de kommande åren. Vi har identifierat några områden som det vore väldigt spännande att få en landskapsarkitektsstudents syn på. En sådan fråga handlar om hur vi kan främja kollektivtrafik och cykling istället för att en använder bilen för att ta sig till Gamla Uppsala. Här handlar det om utformning och placering av cykelställ i hela området. Ett område vi vill utveckla är trädgården vid Gamla Uppsala prästgård som vi önskar ska bli en trädgård med både växtlighet och plats

för både social samvaro och stillhet. Ett tredje område handlar om hur vi markerar entréerna till området. Det finns fyra naturliga platser för dessa entréer och vi önskar markera dessa så att besökarna märker att de kommer till, och sedan lämnar området.

### ***Utformning av våtmark som lärplats i centrala Hedemora***

**Extern kontaktperson Elias Regelin, Biosfärkoordinator, Biosfärområde Nedre Dalälven, Nedre Dalälvens Intresseförening (elias@nedredalalven.se) 076-137 87 01 (direkt), 0291-211 80 (växel)**

Vi önskar ett eller flera förslag på utformning av ett grönområde i centrala Hedemora som ska fungera som lärplats för våtmarker. Uppdraget skulle kunna passa som exjobb för en eller två studenter inom landskapsarkitektur.

Inom projektet *Supported by Nature* skall vi tillsammans med andra biosfärområden etablera lärplatser för naturbaserade lösningar. En av dessa kommer att etableras i centrala Hedemora

<https://maps.app.goo.gl/nWR19FBpyhVnJcWJ9>

Prostmyran är en utdikad torvmark på ca 2-3 ha. Planen är att gräva ur delar av området och dämna andra.

Ett av syftena med detta är att skapa en multifunktionell våtmark som bl a:

- renar dagvatten från uppströms belägna gator och idrottsplatsen.
- reglera flöden och motverkar problem med översvämningar nedströms.
- fungerar som habitat för växter och djur.
- fungerar som rekreationsområde.

Ett annat syfte är att området ska fungera som lärplats för våtmarker. En plats som allmänhet, förskolor och skolor samt eventuellt också stadsplanerare från

andra kommuner kan besöka för att lära sig mer om liv i vattnet och nyttor med våtmarker.

Vi önskar ett eller flera förslag på utformning av området där dammar, rekreationsområdet och lärplats ingår. Uppdraget skulle kunna passa som exjobb för en eller två studenter inom landskapsarkitektur.

Vår tidplan är att börja gräva redan vår 2025. Vi kommer i så fall behöva färdigställa planen för dammarna innan exjobbet redovisas. Om utformning av dammarna därför inte skulle rymmas inom ex-jobbet kan vi lösa det på annat sätt. Förslag till utformning av övriga delar, så som rekreationsområde och lärplats, behöver dock inte vara klart förrän till sommaren och passar därför med tiplanen för ex-jobb. Vi samarbetar redan med Centrum för naturvägledning på SLU och kommer antagligen också att ta hjälp av en konsult inom utomhuspedagogik för råd kring utformningen av lärplatsen.

Då platsen ligger centralt och redan används som t ex promenadområde och utflyktsmål för förskolan kommer vi lägga stor vikt vid dialog och samskapande med olika intressenter. Vi hoppas att de som eventuellt vill anta detta ex-jobb har möjlighet att delta på våra workshops med dessa intressenter. Området ligger på Hedemora kommuns mark. Utformningen av våtmarken och lärplatsen sker i dialogen med kommunens landskapsstrateg och det är i slutändan kommunen som beslutar om utformningen.

Vi söker dig/er som vill att arbeta fram ett helhetligt förslag till utformning av området tillsammans med oss. Viktigt är att du/ni har förmåga att ta in många olika önskemål från olika intressenter. Intresserade och kunskap av dagvattendammar/våtmarker, rekreationsområden och lärplatser är ett plus.

Vi erbjuder, vad vi tror blir, ett spännande uppdrag där målet är att förslaget ska bli verklighet. Vi kan också erbjuda ersättning för resor och eventuellt även andra utgifter som kommer med uppdraget.

Biosfärområde Nedre Dalälven har i uppdrag av Unesco att fungera som modellområde för hållbar utveckling

<https://www.nedredalalven.se/sv/biosfaromradet>



Projektet Supported by Nature finansieras genom EU:s Interreg Baltic Sea Region Programme <https://interreg-baltic.eu/project/supported-by-nature/>

### ***Skolträdgårdsprojekt i Uppsala***

**Extern kontaktperson Sofia Nordstrand, trädgårdsmästare på Uppsala**

**Waldorfskola ( [sofia.nordstrand@gmail.com](mailto:sofia.nordstrand@gmail.com) ) Intern kontaktperson Sara Westerdahl**

Under några års tid har vi jobbat med att bygga upp vår skolträdgård genom ett projekt finansierat av LEADER

<https://www.uppsalawaldorfskola.nu/skoltradgarden/>

Projektet är nu på väg att avslutas och vi undersöker hur vi ska förvalta och utveckla denna verksamhet vidare.

Vill du gestalta en del av skolträdgården? Utvecklingen har nu rört sig åt perenna odlingssystem och vi har även fått stipendium för inköp av träd och buskar. Fokus är nu på att skapa rum som uppmuntrar till relationsbyggande med naturen (äta, lukta, smaka, gärna leka). Intresserade kan kontakta Sofia så berättar hon vidare om projektets förutsättningar. I arbetet ingår träffar med elever, lärare och föräldrar på skolan för att få en uppfattning om vilka önskemål och behov som finns. Det finns ingen möjlighet att få någon ekonomisk ersättning men studenterna är välkomna att ta del av skörden som blir i efterhand.

### ***Vårdplan byggnadsminnesförklarad prästträdgård i Ausås, Skåne***

**Extern kontaktperson Anna Kihlén-Larsson (Ängelholms kommun), verksam inom Svenska Kyrkan via kyrkofullmäktige ([anna@spannarpsateri.se](mailto:anna@spannarpsateri.se))**

På en av våra prästgårdar har vi en fantastisk trädgård som är mycket gammal. Den har bl.a. över 200 sorters olika äppelträd och ca 100 olika sorters bärbuskar. Det finns en gammal vårdplan, men vi skulle behöva förnya den/ta nya tag om trädgården. Arbetet omfattar hela anläggningen inkl. park, trädgård och äppelträdsamling. Anläggningen är byggnadsminnesförklarad sedan 1968, i uppdraget bör därför kontakt med Regionmuseet och Länsstyrelsen ingå. Hans-Åke Jönsson (hansakejonsson53@gmail.com) kan ge mer information om prästgården och dess historia. Prästgården på länsstyrelsen i Skånes hemsida: <https://www.lansstyrelsen.se/skane/besoksmal/kulturmiljoer/ausas-prastgard.html?sv.target=12.382c024b1800285d5863a89a&sv.12.382c024b1800285d5863a89a.route=/&searchString=&counties=&municipalities=&reserveTypes=&natureTypes=&accessibility=&facilities=&sort=none>

### ***Utvecklingsplan Nordvikskolan, Ångermanland***

**Extern kontaktperson: Mirjam Åkerblom, mirjamak@yahoo.se, tel 0706847260**

Nordvikskolan är ett naturbruksgymnasium med utbildningar inom naturturism, lantbruk, häst och trädgård ([www.nordvikutbildningar.se](http://www.nordvikutbildningar.se)). Det är en av Sveriges äldsta lantbruksskolor, som idag förvaltas av Hushållningssällskapet. Skolan ligger vackert belägen i ett bördigt landskap vid Höga Kusten ca tre mil norr om Härnösand.

På Nordvikskolan finns unika förutsättningar för odling på grund av ett ovanligt gynnsamt klimat. Här växer bland annat flera för breddgraden ovanliga träd och annan vegetation. Här finns även en omfattande fruktträdgård och pågående fältförsök. Utmaningen för Nordvikskolan är hur befintliga kvaliteter i utemiljön kan vårdas och utvecklas för framtiden.

Den pågående klimatförändringen ställer krav på ny kunskap bland annat inom stadsbyggande, utemiljöförvaltning och park- och trädgårdsskötsel. På Nordvikskolan finns därför funderingar kring att tankar om att möta detta behov genom att utveckla nya kurser inom växtbäddskonstruktion, trädetablering och trädvård. Detta ställer krav på ett skolområde och omgivande landskap som kan användas för experiment och utomhusundervisning.

För att gå vidare behöver Hushållningssällskapet och skolans ledning en bild av platsens funktion historiskt, idag och framtidspotential. Ett examensarbete där detta ingår skulle innebära ett konstruktivt bidrag till framtida beslut om skötsel, underhåll och andra investeringar.

*Förslag på ett examensarbete där studenten:*

- inventerar och analyserar historiska, ekologiska och pedagogiska värden (värdebeskrivning)
- beskriver utemiljöns roll, kvaliteter och brister i dagens verksamhet
- föreslår hur platsen kan möta nya utbildningsinriktningar med koppling till kompetensbehovet i pågående klimatomställning
- tar fram förslag på hur utemiljön på Nordvikskolan kan utvecklas för att möta såväl dagens som morgondagens krav (exempelvis i form av ett illustrerat visionsprogram och prioriterade etappmål)
- tar fram en konkret handlingsplan (eller skötselplan) för att vårda och värna befintliga kvaliteter.

Mat och husrum på området ordnas utan kostnad för exjobbare som besöker Nordvikskolan inom ramen för examensarbetet.